

Rapport d'activités naturalistes 2022

Vertébrés

- Mammifères - p. 4
- Loutres et Castors - p. 6
- Chiroptères - p. 7
- Amphibiens - p. 8
- Reptiles - p. 9

Arthropodes

- Rhopalocères - p. 10
- Hétérocères - p.12
- Odonates - p. 14
- Orthoptères - p. 15
- Coccinelles - p. 16
- Autres coléos - p. 17
- Autres invertébrés - p.18

Mollusques

- Bivalves p. 19

Botanique

- p. 21



Evolution de la connaissance naturaliste départementale 2022

Les observations - sous nature79.org (faune) et l'OBV (flore) - sur le département ont encore été nombreuses, sans activation de nouveaux groupes cette année.

Ces prospections sont le fruit d'un formidable travail collectif réalisé par quelques observateurs à près de 300 selon le groupe concerné, dont plus de 16 000 observations sur la flore en particulier, groupe le plus observé cette année (représentant 1/3 des données collectées).

L'ensemble a permis de collecter **50 336 observations en 2022** (48 800 en 2021), qui représentent avec l'historique de nos observations, plus de 424 000 données sur le territoire départemental pour près de **4 200 espèces, dont 9 nouvelles identifiées cette année !**

Groupe d'espèces	2022		Cumul de connaissances	
	Nombre d'observateurs	Nombre d'observations	Nombre d'espèces	Volume d'observations (2)
Mammifères	293	3 004	41	37 128
Chauves-souris (1)	28	631	25	10 977
Amphibiens	133	2 291	17	26 291
Reptiles	132	896	10	10 496
Papillons de jour	165	7 582	99	96 428
Papillons de nuit (1)	109	6 600	782 (+3)	58 000
Orthoptères	59	2 669	68	50 600
Odonates	87	2 602	60	38 800
Coccinelles	-	3 070	67 (+4)	11 000
Coléoptères autres	-	3 500	> 1300	
Autres arthropodes	-	536	> 262	500
Bivalves (naïades)	18	217	10	861
Flore	22	16 738	~1450 (+2)	120 356
TOTAL	> 400	50 336	> 4 191	461 437

(1) Groupes à accès limité sous nature79 - (2) dont autres bases de données DSNE

Cette année a été marquée par plusieurs programmes néo-aquitains portant sur les Mammifères (nouveau projet sur les micro-mammifères (avec test de protocoles expérimentaux), les Chiroptères cavernicoles prioritaires, les Amphibiens-Reptiles (projet RANA avec les POP reptiles), les bivalves (où un plan de conservation émerge de ces inventaires) ainsi que odonates et rhopalocères prioritaires dans le cadre de leurs plans d'action. Un projet devait structurer la connaissance sur l'entomofaune en région, mais celui-ci a été abandonné par DSNE pour plusieurs motifs.

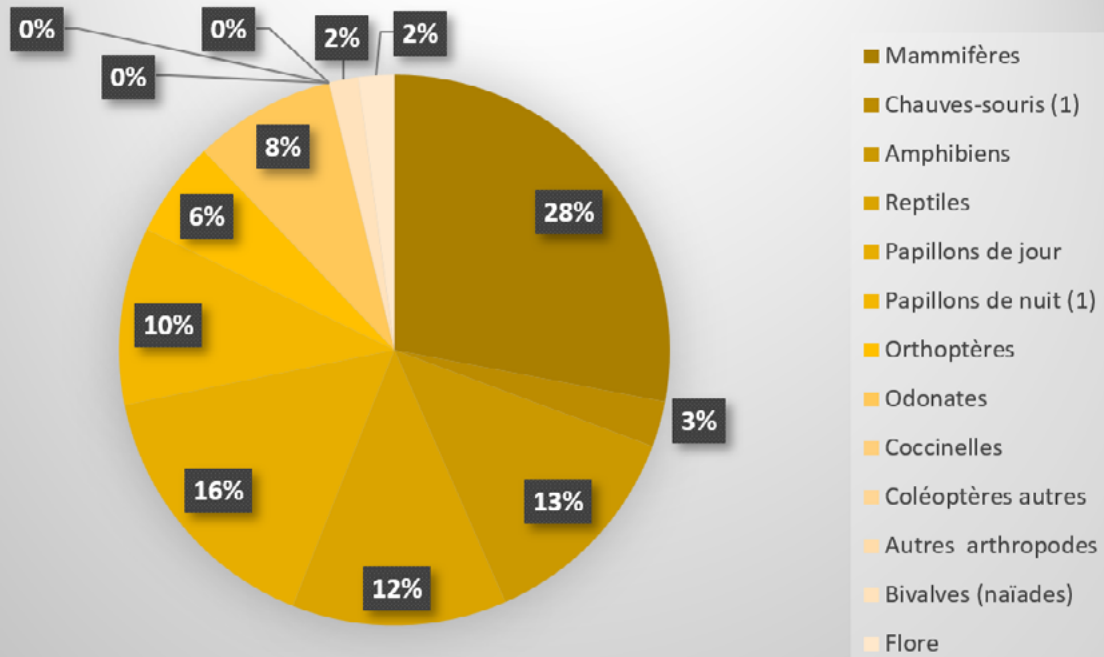
D'importants espoirs sont mis dans le nouveau projet régional sur les (micro)mammifères afin de disposer d'assez de données, récentes, pour pouvoir évaluer l'état de conservation de ces espèces sur le territoire.

Le fait marquant pour l'herpétofaune départementale a été la mise à jour de l'observatoire des mares de Gâtine, installé il y a 15 ans, et repris cette année par un stagiaire. Parmi les autres actions phares, l'observation des reptiles via les POP reptiles ainsi que l'analyse du suivi Sonneur à ventre jaune étaient au menu de 2022.

La dynamique départementale sur l'entomofaune n'a pas à rougir de ces projets, avec une belle énergie donnée par les bénévoles pour poursuivre les projets d'amélioration des connaissances sur les Lépidoptères hétérocères ainsi que les coccinelles, avec respectivement 3 et 4 nouvelles espèces inventoriées sur le département. Notons également par exemple, 24 nouvelles personnes sur les inventaires Hétérocères et pas moins de 6 660 observations (et ce malgré le départ de Paulin et la fin du projet pollinisateurs) et un important travail de collecte de données en collections pour les Coccinelles.

Cette année a été meilleure que 2021 en observations de Rhopalocères et Orthoptères notamment grâce à un printemps plus favorable aux observations. Cependant le manque d'eau a joué sur les observations d'Amphibiens et Libellules ... manque d'observations synonymes d'une perte d'attractivité de leurs sites voire l'impossibilité de s'y reproduire ! Il a été estimé que cette année 2022, qui restera dans les annales pour sa sécheresse, a totalisé environ 1 000 km de cours d'eau cette année !

Mobilisation bénévole par taxons en 2022

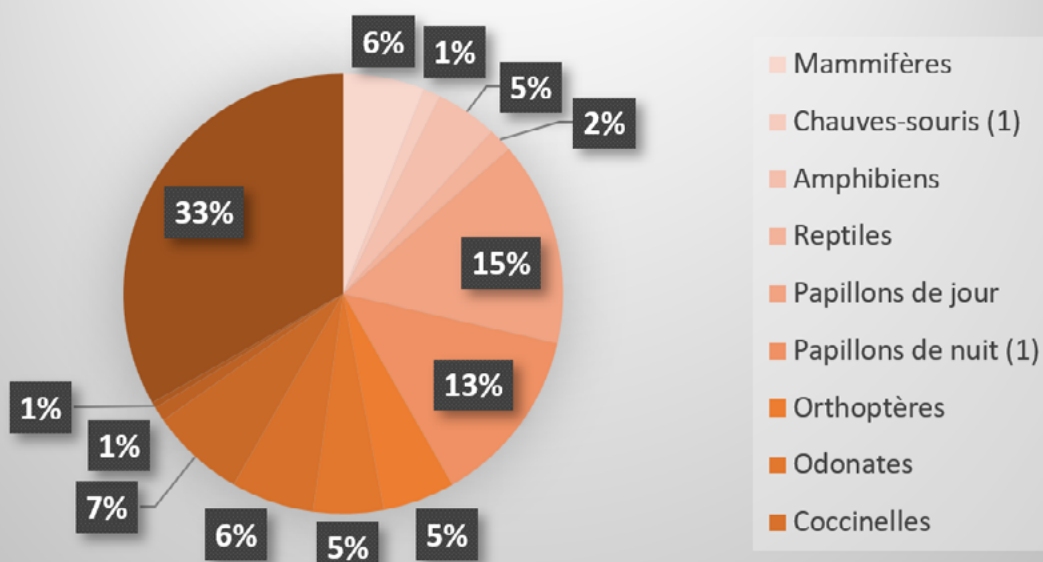


L'amélioration des connaissances sur l'entomofaune du département se perçoit également en parallèle de nature79 avec les inventaires sous-traités par DSNE au laboratoire d'entomologie de l'ONF sur les Coléoptères saproxylophages qui poursuit ses inventaires sur la RNR du Bocage des Antonins !

Les observations botaniques atteignent un record annuel avec 16 738 données, malgré l'absence de projets botaniques (tels que les messicoles l'an passé). Ces données ont été produites essentiellement sur des diagnostics de site CEN et des Atlas de la Biodiversité Communale par les 2 salariés botanistes. Les données complémentaires que nous ont transmis les bénévoles sont d'un très grand intérêt, complétant nos connaissances sur la répartition de certaines espèces (Fritillaires) ou apportant des mentions d'espèces hautement patrimoniales. Ainsi l'année 2022 a été marquée par la découverte de deux nouvelles espèces pour le département : l'Orchis géant (*Himantoglossum robertianum*) et l'Anogramme à feuilles minces (*Anogramma leptophylla*).

N. Cotrel

Pression d'observation réalisée en 2022 par taxons



Vertébrés

Mammifères

Référent DSNE : Alexandre Langlais

Démarches en cours

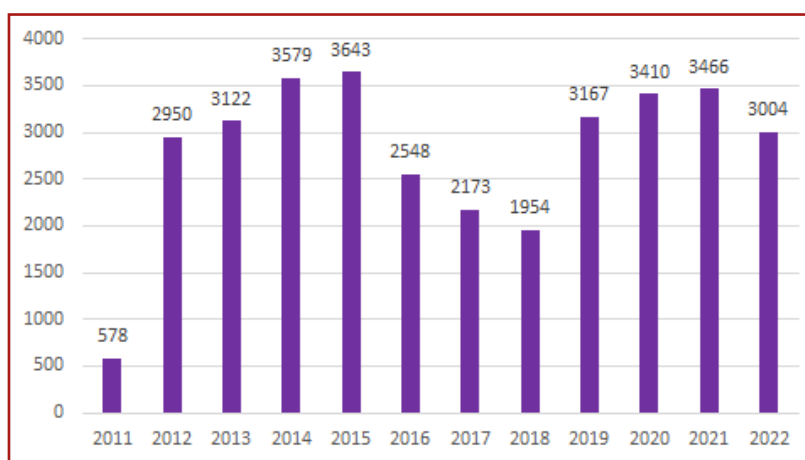
Première année du programme d'amélioration des connaissances sur les micromammifères porté par FNE NA.

Animations Loutre sur les sites de la Chabosse et du Pressoir à deux voix en compagnie du Nombri du Monde dans le cadre de l'Appel à projets Valorisation de la Vallée du Thouet pour le SMVT.

Evolution des connaissances

En 2022 nous comptons 37 128 données d'observations, ce qui représente 3004 observations supplémentaires. Ces observations concernent 37 espèces différentes et ont été réalisées par 293 observateurs

Evolution du nombre d'observations de mammifères sur nature79



Les observations marquantes

Plusieurs traces avérées de Campagnol amphibie (*Arvicola sapidus*) ont été retrouvées sur les communes d'Arçais, Azay-sur-Thouet, Luché-sur-Brioux et Saint-Paul-en-Gâtine. Des traces de présence du Muscardin ont aussi été observées sur les communes de Chantecorps, Champdeniers et Sainte-Soline.

A noter l'observation particulière d'un Chamois à La-Ferrière-en-Parthenay et d'un Raton Laveur sur piège photo à Granzay-Gript.

Atroupement de Chevreuil © J.-P. Laf



Merci à tous les observateurs et observatrices de 2022 sur nature79 :

Adeline LOUVET, Adrien CHAIGNE, Adrien MARTINEAU, Alain ARMOUET, Alain CRESPIAN, Alain DURAND, Alain GÉRARD, Alain GIRAULT, Alexandre BOISSINOT, Alexandre LANGLAIS, Alexandre VILLERS, Alexia GARNIER, Alexis GENUY, Alexis MARTINEAU, Alexis MEROT, Alice BELAIN, Alice CHERON, Amandine BONNAUD, Andre JOURDAIN, André LÉVÊQUE, Angéline VALADEAU, Anissa JENECOURT, Anthony PALLU, Antoine RUAULT, Antoine SALMON, Antoine VRIGNAUD, Antonin CHESNEAU, Arthur CALLADINE, Augustin LE ROUX DELIGNIÈRES, Aurélie COUËT, Aurélien MAINDRON, Aurélien SIRAUD, Aurélien TAMBUTTÉ, Baptiste IZAMBART, Baptistin BODIN, Bastien ENJOLRAS, Bastien REMY, Benjamin MIROU, Benoît LE DERVOUET, Benoît LUNVEN, Benoît VAN HECKE, Bérénice BAUDRY, Bernard BROUCKE, Bernard LEDOUX, Bernard LIÉGEOIS, Bernard MARITEAU, Bertrand MAYOT, Birgit TOLLNER, Boris STENO, Bruno FILLON, Camille FAGOT, Camille GAUTHERON, Camille TAUDIÈRE, Catherine BEAUSSIER, Céline GENIBEL, Chloé DÉPRÉ, Chloé JEAN, Christian HIPEAU, Christiane ANDERSON, Christophe BLOUIN, Christophe INGRAND, Christophe LARTIGAU, Claude BALCON, Claude SOUCHARD, Clément BARON, Clément BRAUD, Clément COICAUD, Cpie GÂTINE POITEVINE, Cyril GOULEVANT, Cyrille DELIRY, Damien PAIVET, Daniel QUOILIN, David ADAM, David NAUDON, David PINAUD, David SALVADOR MORILLAS, Delphine RAMBAUD, Denis JACOB, Dominique ALBI, Dominique PICQ, Dominique SIMONNET, Dominique V, Élie BODIN, Elliott GIRAULT, Emma QUENEHERVE, Emmanuel VÉRICEL, Enguerrand POLET, Enzo DALMON, Eric DOISY, Éric VAN KALMTHOUT, Erwan FRESSINAUD MAS DE FEIX, Esteban VILBOUX, Etienne DEBENEST, Étienne GAILLARD, Fabrice CONORT, Fanny GOURDON, Florian MIGAULT, Fortin JACKY, Franck SIMONNET, Francois DAUTE, Françoise CAQUINEAU, Frederic BOUCHET, Frédérique BOURGOIN, Gabriel JACOB, Gerard LANDON, Gianni ENSELME, Grégory GENET, Guillaume BITTON, Guillaume CALONEGO, Guillaume FONTAINE, Guillaume LE GUEN, Guy DESTRE, Guy PROUST, Guy RENAULT, Guy-Noël YOU, Gwenaëlle AUGER, Hal ., Henry BORDE, Hervé DEBENEST, Hervé GEORGET, Huguette CLAUDE, Irène et Pierre LASTÈRE, Jacques MIROU, Jacques PELLERIN, Jasmin DUCRY, Jean BÉBIEN, Jean Paul LAF, Jean Pierre BROSSET, Jean-Baptiste PERROTIN, Jean-Claude PARANT, Jean-François QUÉTÉ, Jean-Jacques LALLEMANT, Jean-Marie BOUTIN, Jean-Marie QUILLET, Jean-Michel FEUILLET, Jean-Michel MIOT, Jean-Yves AIRAUD, Jeremie MOUSQUETON, Jeremie SOUCHET, Joachim PRUNIER, Joël TUDOUX, Joëlle CHATAIN, Julie BROSSARD-FABRY, Julien SUDRAUD, Julien VITTIER, Justine VIDAL, Kevin AUPY, Kevin RICHARD, Laetitia VIGENT, Laure PELLICIER, Laurent ERNIS, Laurent MARCHÉ, Lebaudy LÉO, Lecomte AGNÈS, Legrand Aymeric et LAMARCHE AURORE, Lilian ENCINAS, Lionel MANCEAU, Lionel THERY, Lise GIRAUD, Logan GUILLAUMON, Loïc JOMAT, Louis BOIZOT, Louise GONNORD, Luc FAUCONNIER, Lucas ROGER, Lucien BASQUE, Ludovic RENAUDET, Ludovic ROLLAND, Ludovic ROUSSEL, Lysianne et Michel HAINAUT, Magalie BRÉMOND, Maillyse BELLANGER, Malcolm TOUZOT, Manon BÉRÉHOUC, Marc BRUNEAU, Marc DUMOLLARD, Marie BANLIER, Marie MIGNOT, Marie PERNES, Marie-Laure MIÈGE, Marion COLASSE, Marlene CLOCHARD, Martin GRIENENBERGER, Maryse MORNET-KOHLER, Maryvonne BOUZANNE, Mathilde MAS, Mathilde VION, Matthieu DORFIAC, Maxime FAUCHEUX, Maxime PIRIO, Mehdi REZQALLAH, Michel D'ARAUIJO, Michel FOUQUET, Moea LARTIGAU, Monique LAFARGE, Mousse CHILLET, Mousserion STEPHANE, Mousset IRÈNE, Nadine MARTIN, Naïs AUBOUIN, Nathalie LALLART, Nathalie LE FLOCH, Nathalie NAUD, Nayeli ALVARADO, Nicolas COTREL, Nicolas COURIVAUD, Nicolas GENDRE, Nicolas MOKUENKO, Nicolas PETIT, Odeline FLORENS, Olivier ALLENOU, Olivier DELIGNIÈRE, Olivier LEJEUNE, Olivier PRÉVOST, Ophélie BOVRISSE, Oscar GATES, Pascal LEPAGE, Pascal PELLETIER, Pascal TAPON, Patrick DUFOUR, Patrick MARTIN, Patrick RABOIN, Paul COUSIN, Paulin MERCIER, Philippe GEMGEMBRE, Philippe LEPRINCE, Philippe MIGAUD, Philippe WENNAGEL, Pierre & Danièle COUSIN, Pierre JOZELON, Pierre-Yves HENRY, Régis OUVRARD, Rémi BOUCHET, Richard TAJASQUE, Rnn SAINT-DENIS-DU-PAYRÉ, Robin HASBROUCK, Robin SOUCHE, Romain BEAUBERT, Romain BONNET, Romain CHAZAL, Romain JOHAN, Romane ROUTTIER, Rouvreau CHLOÉ, Sabrina MAIANO, Samuel PEROTEAU (PERSO), Sandra RETUREAU, Sandrine CHAMOUCARD, Sébastien ARRIUBERGÉ, Sébastien BILLAUD, Sébastien DETHIER, Sébastien DOUCET, Sébastien FORTHIN, Solène BERTON, Sophie MORIN, Stéphane BARBIER, Stéphane CHARRIER, Stéphane DULAU, Steve GIRAULT, Steve MONEUSE, Sylvain BOST, Sylvain BOULLIER, Sylvain CODARINI, Sylvain GRIMAUD, Sylviane DROCHON, Sylvie CAYLA-FINDIKIAN, Sylvie DESGRANGES, Sylvie GONNORD, Sylvie ZUNTINI, Théophile YOU, Thibault LYONNET, Thierry BIGEY, Thierry GONNORD, Thierry WATTEZ, Thomas CHAMONARD, Thomas COLLIN, Thomas GIRARD, Tiffany TRIPOTEAU, Timothee BONNET, Tom PUAUD, Verdi Conseil Midi Atlantique (ENVIRONNEMENT), Victoire AZIOSMANOFF, Victor TURPAUD-FIZZALA, Victor TURPAUD-FIZZALA-RNRVACHERIE-EN-LPO, Vincent BOUTIFARD, Vincent GILET, Vincent HALLOT, Vincent PARVAUD, Virginie PÉRON, Vsc SAUMUR, William CHEYREZY, Yannig BERNARD, Yoann PRIOUL, Yohan MEURAILLON et Yves DUBOIS.

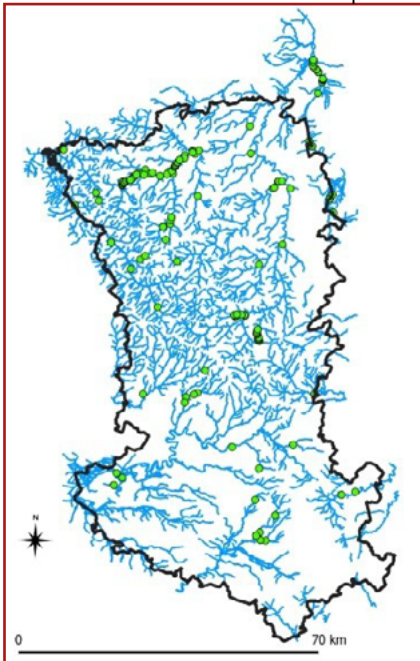


Réunion du groupe Loutre et Castor des Deux-Sèvres 2022

En 2022, le groupe Loutre et Castor des Deux-Sèvres s'est réuni le 5 avril 2022 pour prospecter le bassin-versant de la Dive. C'est un total de 48 prospecteurs constituant de 14 équipes, concernant 17 structures participantes qui se sont alliés pour améliorer les connaissances concernant la Loutre d'Europe et le Castor d'Eurasie sur notre département.

Sur le long de la Dive, c'est un total de 33.4 km de cours d'eau qui a été prospecté en canoë ou à pied au droit de 100 points de suivi parcourus.

Répartition des indices de présence en 2022 de la Loutre d'Europe



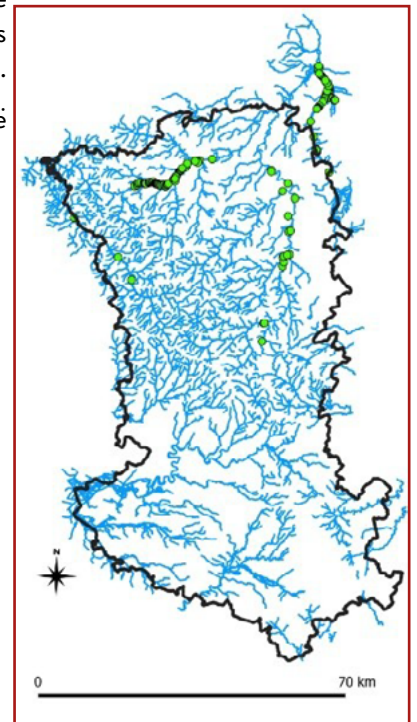
Ces prospections ont permis de retrouver 25 indices de présence de la Loutre d'Europe et 61 indices pour le Castor d'Eurasie.

Une Loutre d'Europe a donc été retrouvée sur le pont du Gué du Cygne en amont de Moncontour et sa présence, plus disparate, a été avérée sur la partie amont de la Dive. Sa présence est plus marquée sur la partie aval de la Dive à partir de Douvy et aucun indice n'a été observé sur les affluents ou bras secondaires de la Dive.

Le Castor d'Eurasie, quant à lui, est présent de manière marquée sur la Dive à partir de la La Motte Bourbon jusqu'à la confluence avec le Thouet, ainsi que sur la partie aval de la Petite Maine en aval de Morton. Quelques indices en aval de Curçay-sur-Dive ont été observés, mais en faible densité.

A noter que de nombreux affluents étaient déjà à sec ce 5 avril 2022.

Répartition des indices de présence en 2022 du Castor d'Eurasie



Terrier-hutte sur l'Argent à Neuil-les-Aubiers (à gauche) et barrage sur le Thouaret à Luzay (à droite) © G. Koch

Les observateurs 2022

Merci à tous les observateurs et observatrices de 2022 sur nature79 :

Alain ARMOUET, Alain GÉRARD, Alexandre BOISSINOT, Alexandre LANGLAIS, Alice CHERON, Andre JOURDAIN, Angéline VALADEAU, Aurélien SIRAUD, Christophe INGRAND, Clément BRAUD, Delphine RAMBAUD, Dominique VERON, Etienne DEBENEST, Guillaume BITTON, Joël TUDOUX, Julien VITTIER, Ludovic ROLLAND, Manon BÉRÉHOUC, Marc BRUNEAU, Nadine MARTIN, Nathalie LALLART, Olivier DELIGNIÈRE, Paulin MERCIER, Pierre JOZELON, Thomas GIRARD, Victor TURPAUD-FIZZALA-RNRVACHERIE-EN-LPO et William CHEYREZY.

Démarches en cours

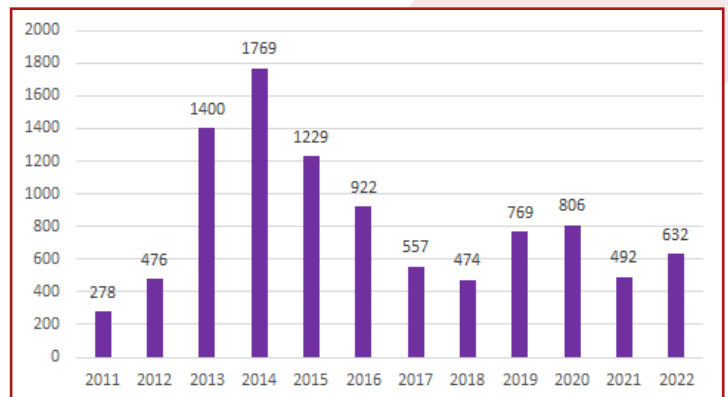
- Septième année du projet Chiroptères Cavernicoles Prioritaires de Nouvelle-Aquitaine porté par FNE NA.
- Deuxième année du programme Noctule-Grand murin-Sérotine réalisé conjointement par NE17, l'ONF et le CNRS.
- Première année du programme Formations naturalistes porté par DSNE pour lequel sont réalisées des initiations à l'acoustique pour les bénévoles.
- Première année du programme d'amélioration des connaissances chiroptérologiques sur les vallées de la Boutonne, de l'Argenton et du Thouet dans le cadre de l'Appel à projets NATURA2000 de la DREAL.
- Multiples études conventionnées auprès de collectivités pour des projets d'ABC et NET (Niort, Melle, Communauté de Communes du Val de Gâtine, CAVEB, Pougne-Hérisson/Cléssé/Fénerly, Pamproux et Saint-Neomaye).
- Multiples animations (NATURA2000, Natura Life Army et ABC Gâtine)
- Diagnostics du site de Prée des Cosses pour le CEN NA.
- Suivi chiroptérologique sur la RNR du Bocage des Antonins.
- Suivis LGV sur les sites de Moquerat La Bouleure et le boisement de Pliboux.
- Suivi des sites NATURA2000 de la Citerne de Sainte-Ouene et des Grottes de Loubeau.
- Accompagnement de la Ville de Niort dans la rénovation de la maison de maître de Port-Boinot.
- Accompagnement du développeur 3DENERGIES dans le cadre de leurs mesures environnementales concernant les chiroptères sur 2 parcs, correspondant à nos critères.
- Expertises d'ouvrages d'art pour le Conseil Départemental des Deux-Sèvres.

Evolution des connaissances

En 2022 nous comptons 10 977 données d'observations, ce qui représente 631 observations supplémentaires. Ces observations concernent 20 espèces différentes et ont été réalisées par 28 observateurs.

Pour rappel, en raison de la sensibilité de ce taxon et de la difficulté d'identification, l'onglet de saisie sur nature79 est désactivé par défaut. Vous devez nous contacter si vous souhaitez participer aux saisies sur ce groupe.

Evolution du nombre d'observations de chiroptères sur nature79



Minioptère de Schreibers © M. Leuchtman

Les observations marquantes

Le Rhinolophe euryale a été observé pour la troisième année consécutive à la Citerne de Sainte-Ouene en compagnie des Grands Rhinolophes. Plusieurs individus du Minioptère de Schreibers ont pu être observés lors d'une capture aux Grottes de Loubeau à Melle dans le cadre du suivi du site NATURA2000.



Les observateurs 2022

Merci à tous les observateurs et observatrices de 2022 sur nature79 :

Adrien CHAIGNE, Adrien MARTINEAU, Alain DURAND, Alexandre BOISSINOT, Alexandre LANGLAIS, Anthony PALLU, Antoine RUAULT, Aurélien SIRAUD, Bastien ENJOLRAS, Bertrand MAYOT, Christophe BLOUIN, Cyrille DELIRY, David PINAUD, David ROUSSEAU, Dominique VERON, Élie BODIN, Etienne DEBENEST, Florian MIGAULT, Jérémie ONILLON, Joëlle CHATAIN, Julien VITTIER, Lauriane OLIVIER, Ludovic ROLLAND, Mehdi REZQALLAH, Nicolas COTREL, Solène BERTON, Victor TURPAUD-FIZZALA et William CHEYREZY.

Démarches en cours

- Suivi DSNE des amphibiens de la RNR du Bocage des Antonins
- Projet RANA (Reptiles et Amphibiens de Nouvelle Aquitaine)
- Suivi CN de la colonisation des amphibiens des mares LGV
- Suivi de la population de Sonneur à ventre jaune du terrain militaire d'Avon
- Suivi des mares de Gâtine
- Inventaires et suivis dans le cadre de diagnostics de sites (CEN Nouvelle-Aquitaine et autres sites (Commune de Niort...)).

Evolution des connaissances

2291 observations d'amphibiens ont été saisies dans nature 79.

Pour rappel 1477 observations avaient été réalisées en 2021 soit une augmentation de 35%. Cette augmentation est due à la quantité de données récoltées lors de l'étude des mares de Gâtine.

Étude de la structure du paysage bocager et des mares de reproduction sur les communautés d'amphibiens de Gâtine.

Cette étude réalisée par Marc Ollivier a permis de mettre en évidence une dégradation du paysage avec une diminution de 21% des mares, de 7.2% des haies et d'une augmentation 21 % de la surface agricole. Et cela sur une échelle de seulement 15 ans !

Cette dégradation du paysage se répercute sur les populations d'amphibiens. Sur ces 15 années on constate une forte diminution d'occurrence sur 10 des 13 espèces contactées au cours de l'étude ! La richesse spécifique moyenne par mare est passée de 5.2 à 3.3 espèces.

Cette étude nous interpelle sur la poursuite de l'érosion de la biodiversité sur le territoire sur un court laps de temps. Il est primordial de conserver et restaurer un système de production agricole (élevage à l'herbe dans un paysage bocager conservé) en adéquation avec la biodiversité.

Triton blasius © Tous droit réservés

Les observations marquantes

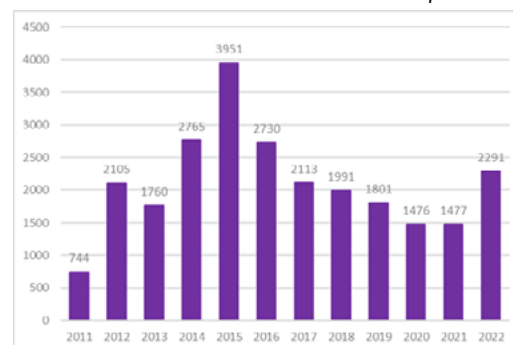
Triton de blasius (*Triturus cristatus* x *T. marmoratus*) 4 observations sur les communes de Villers en bois, Hanc et Gougé, contactées par Jean-Pierre Vacher, Marc Bruneau, Ludovic Rolland.

Les observateurs 2022

Merci aux 133 observateurs en 2022 :

Claude Balcon, Jean Bébien, Manon Béréhouc, Sébastien Billaud, Guillaume Bitton, Christophe Blouin, Élie Bodin, Audrey Bodin, Alexandre Boissinot, Jessica Bonduau, Timothee Bonnet, Romain Bonnet, Ambre Boumendil, Ian Boute, Mélanie Bouyssou, Igor Boyer, Clément Braud, Bernard Broucke, Marc Bruneau, Henry Burban, Justine Caranove, Adrien Chaigne, Stéphane Charrier, Romain Chazal, Baptiste Chenay, Antonin Chesneau, William Cheyrezy, Huguette Claude, Clément Coicaud, Fabrice Conort, Nicolas Cotel, Aurélie Couët, Nicolas Courivaud, Antoine Csutoros, Mélanie Darnault, Etienne Debenest, Cyrille Deliry, Alice Dessons, Matthieu Dorfiac, Sébastien Doucet, Patrick Dufour, Bastien Enjolras, Gianni Enselme, Luc Fauconnier, Xavier Fichet, Bruno Fillon, Marc Fily, Odeline Florens, Guillaume Fontaine, Sidonie Forgeau, Michel Fouquet, Oscar Gates, Cpie Gâtine Poitevine, Adeline Gatineau, Camille Gautheron, Stéphane Gautreau, Hervé Georget, Alain Gérard, Thierry Gonnord, Soazic Grison-Bounadi, Léo Halet, Robin Hasbrouck, Matthieu Holthof, Christophe Ingrand, Baptiste Izambart, Chloé Jean, Pascale Jean Dit Berthelot, Andre Jourdain, Pierre Jozelon, Jean Paul Laf, Legrand Aymeric et Lamarche Aurore, Alexandre Langlais, Christophe Lartigau, Alain Laubretton, Laplante Lucas, Sabrina Maiano, Lucas Massias, Bertrand Mayot, Paulin Mercier, Patricia Metois, Pierre Migaud, Philippe Migaud, Florian Migault, Jacques Mirou, Steve Moneuse, David Naudon, Isabelle Naudon, Émilie Nezan, Marc Ollivier, Jérémie Onillon, Damien Paivet, Marie Parmentier, Vincent Parvaud, Jean-Michel Passerault, Jacques Pellerin, Marie Pernes, Samuel Peroteau, Nicolas Petit, Loïc Petit, Dominique Picq, David Pinaud, Enguerrand Polet, Yoann Prioul, Joachim Prunier, Barbara Puaud, Emma Queneherve, Jean-François Quété, Jean-Marie Quillet, Daniel Quoilin, Blaise Raymond, Nathanaëlle Renou, Mehdi Rezqallah, Marcel Ribeauddexmier, Lucas Roger, Ludovic Rolland, Antoine Ruault, Amandine Sanchez, Aurélien Siraud, Claude Souchard, Jeremie Souchet, Richard Tajasque, Camille Taudière, Malcolm Touzot, Tiffany Tripoteau, Verdi Conseil Midi Atlantique (environnement), Victor Turpaud-Fizzala, Dominique V, Jean-Pierre Vacher, Éric Van Kalmthout, Pierre Viala, Julien Vittier, Thierry Wattez, Philippe Wennagel.

Evolution du nombre d'observations d'amphibiens



Démarches en cours

- Suivi des populations de serpents sur la RNR du Bocage des Antonins
- Projet RANA (Reptiles et Amphibiens de Nouvelle Aquitaine)
- Suivi des reptiles sur le site CEN de la Pierre Levée
- Inventaires dans le cadre de diagnostics de sites (CEN Nouvelle-Aquitaine et autres sites...)

Evolution des connaissances

896 observations de reptiles ont été saisies dans nature 79. Pour rappel, 864 observations avaient été réalisées en 2021. Les observations sont quasiment similaires alors que ce qui ressort des résultats de suivi POP Reptiles de 2022 à l'échelle régionale est une forte diminution du nombre d'individus contactés sous les plaques. Cette diminution serait en partie due à l'été extrêmement chaud et sec qui a rendu les plaques reptiles moins attractives. Malgré cette mauvaise année pour les reptiles les observations ont légèrement augmenté, il est probable que la pression d'observation soit plus importante.

Programme Reptiles et Amphibiens de Nouvelle-Aquitaine : le POP Reptiles

En 2022 dans le cadre du programme RANA, 25 transects POP Reptiles ont été poursuivis dans tout le département. Les résultats de 2022 ont été dans l'ensemble faibles (environ 1/3 d'observations en moins sous les plaques) et cette tendance s'est également observée dans le reste de la région. Les conditions météorologiques exceptionnellement chaudes et sèches ont rendu les plaques moins attractives pour la thermorégulation des reptiles. Il est important de poursuivre les suivis dans le temps pour mieux comprendre la dynamique des populations et de sortir des évolutions qui permettront d'analyser les résultats en prenant en compte les aléas climatiques.

Programme réalisé avec le soutien financier de la Région Nouvelle Aquitaine, l'Europe (FEDER), l'Etat (DREAL) et plusieurs collectivités aquitaines.



Les observations marquantes



Vipère aspic © A. Boissinot

Notons qu'en 2022 seules 9 observations de Vipère aspic ont été saisies sur nature 79, ce qui est très peu. De plus au sein de ces 9 observations 1/3 ont été des Vipères retrouvées mortes. Du fait de leur rareté et de leur capacité de détection plus faible que d'autres espèces, il nous est difficile de sortir des tendances ou des dynamiques de populations. Il serait important et intéressant d'orienter des prospections sur cette espèce dans le futur.

Les observateurs 2022

Les 132 observateurs de 2022 :

Verdi Conseil Midi Atlantique (environnement), Jean-Yves Airaud, Christiane Anderson, Sébastien Arriubergé, Gwenaëlle Auger, Victoire Aziosmanoff, Stéphane Barbier, Jean Bébien, Mailyse Bellanger, Manon Béréhouc, Emilie Bernard, Jeanne Bienvenu, Sébastien Billaud, Guillaume Bitton, Christophe Blouin, Élie Bodin, Alexandre Boissinot, Romain Bonnet, Ian Boute, Mélanie Bouyssou, Clément Braud, Marc Bruneau, Henry Burban, Arthur Calladine, Guillaume Calonego, Adrien Chaigne, Christophe Chaigne, Romain Chazal, Antoine Chevalier, William Cheyrezy, Clément Coicaud, Nicolas Cotrel, Aurélie Couët, Pierre & Danièle Cousin, Paul Cousin, Antoine Csutoros, Mélanie Darnault, François Daute, Etienne Debenest, Cyrille Deliry, Sébastien Doucet, Patrick Dufour, Alain Durand, Hélène Echasseriau, Mutalopova Ekaterina, Bastien Enjolras, Gianni Enselme, Maxime Faucheux, Freddy Ferret, Xavier Fichet, Bruno Fillon, Odeline Florens, Guillaume Fontaine, Corentin Foucher, Michel Fouquet, Cpie Gâtine Poitevine, Stéphane Gautreau, Alain Gérard, Vincent Gilet, Nathan Godet, Thierry Gonnord, Sylvie Gonnord, Louise Gonnord, Thierry Gouband, Cyril Goulevant, Patrice Grimaud, Vincent Hallot, Robin Hasbrouck, Christian Hipeau, Laurence Hizette, Christophe Ingrand, Baptiste Izambart, Fortin Jacky, Eve et Marc Jaussaud, Andre Jourdain, Elaine Lacroix, Jean Paul Laf, Nathalie Lallart, Jean-Jacques Lallemand, Legrand Aymeric et Lamarche Aurore, Alexandre Langlais, Christophe Lartigau, Hervé Le Morvan, Augustin Le Roux Delignières, Éric Le Roy, Lebaudy Léo, Pierre Leveque, Laplante Lucas, Patrick Martin, Alexis Martineau, Yanik Maufras, Bertrand Mayot, Florian Migault, Isabelle Naudon, Jérémie Onillon, Damien Paivet, Anthony Pallu, Vincent Parvaud, Pascal Pelletier, Marie Pernes, Samuel Peroteau, Marie Perrin, Dominique Picq, Mireille Pigeau, David Pinaud, Enguerrand Polet, Joachim Prunier, Barbara Puaud, Tom Puaud, Jean-François Quété, Daniel Quoilin, Lise Radenac, Mehdi Rezqallah, Lucas Roger, Ludovic Rolland, Romane Routtier, Antoine Ruault, Clotilde Simonelli, Aurélien Siraud, Claude Souchard, Mousserion Stephane, Richard Tajasque, Camille Taudière, Michel Trottereau, Victor Turpaud-Fizzala-Rnrvacherie-En-Lpo, Dominique V, Jean-Pierre Vacher, Emmanuel Véricel, Alexandre Villers, Julien Vittier, Thierry Wattez,

Arthropodes

Rhopalocères

Référent DSNE : Nicolas Cotrel et Marc Bruneau

Démarches en cours

- Inventaire et suivi dans le cadre de diagnostic de sites CEN Nouvelle-Aquitaine et autres sites
- Plan régional de Conservation des Lépidoptères de Nouvelle Aquitaine : 1^{ère} année de mise en application avec le CEN NA et la SEL

Evolution des connaissances

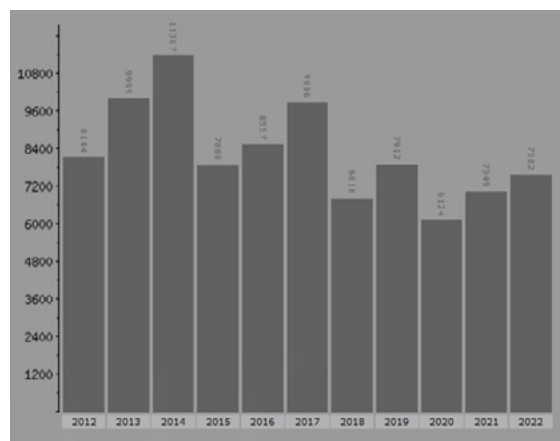
Cette année, 7 582 observations de Lépidoptères Rhopalocères ont été répertoriées sur le département, ce qui représente un niveau de prospection de 20% supérieur à 2021, certainement en lien avec une météorologie moins catastrophique que les années passées. Ceci est le résultat de la prospection menée par **148 personnes en 2022**.

Il reste le 2^{ème} groupe le plus saisi sur nature79.org après les oiseaux et représente ainsi pas moins de 6% des observations sur nature79 depuis son lancement, soit bientôt 100 000 observations (96 428 observations) !

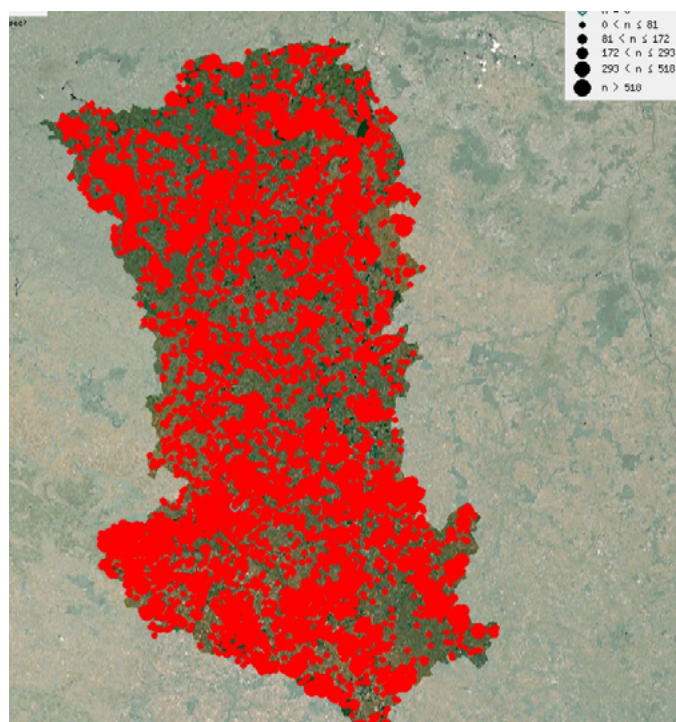
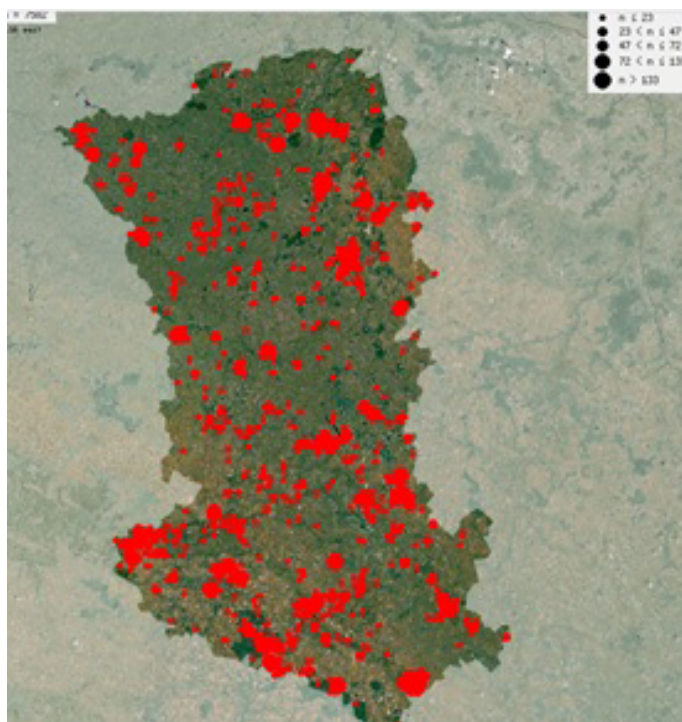
80 espèces ont ainsi été recensées cette année (77-78 l'an passé). Les 6 espèces les plus observées, avec plus de 300 mentions, sont : Souci (352), Vulcain (373), Procris (413), Piéride de la rave (285), Myrtil (515), Azuré commun (397)

Le Thouarsais, le Haut Val de Sèvre, la vallée de la Boutonne ainsi que Niort et le Marais poitevin ont été les secteurs les plus prospectés.

Nombre de données entre 2012 et 2022



Nombre d'espèces observées en 2022 et cumulées



Les observations marquantes

Plusieurs observations sont particulièrement à relever :

- **Petit Argus** (Azuré de l'ajonc) (*Plebejus argus*) : 1 nouvelle station pour cette espèce extrêmement rare en Deux-Sèvres réalisée à Pamproux (Lucas Roger le 07/07/22) sur un site préservé notamment grâce à DSNE par la Commune
- **Azuré du trèfle** (*Cupido argiades*) x13 dans l'ouest Mellois essentiellement, mais aussi à Marnes et en Haut Val de Sèvre (Christophe Ingrand, Lucas Roger, Mireille Pigeau, Damien Paivet, Patrice Grimaud)

Azuré du trèfle © D. Paivet



Azuré des cytises
© A. Jourdain



Grand Nègre des bois
© C. Ingrand



Parmi les autres observations intéressantes, notons tout de même également, ces observations réalisées pour beaucoup sur des sites préservés de pelouses sèches ou de zones humides :

- **Azuré des cytises** (*Glaucopsyche alexis*) x14
- **Bacchante** (*Lopinga achine*) : 1 observation sur le seul massif connu pour l'espèce, à Villiers en Bois (S Bost)
- **Cuivré des marais** (*Lycaena dispar*) : seulement 15 observations, autant que de **Damier de la succise** (*Euphydryas aurinia*) pourtant bien plus localisé
- **Grand Mars changeant** (*Apatura iris*) : 2 observations, 1 à Mauzé-Thouarsais (Michel Fouquet) et l'autre à Plibou (Lucas Roger)
- **Grand Nègre des bois** (*Minois dryas*) : 5 observations, uniquement sur la Sylve d'argenson, entre les forêts de Chizé et d'Ensigné (Christophe Ingrand, Léo Labaudy, Lucas Roger)
- **Mercure** (*Arethusana arethusa*) : 11 observations réalisées en nord Deux-Sèvres, dans la vallée du Pressoir et les coteaux d'Availles-Thouarsais (André Jourdain, Lucas Roger, Justine Vidal)
- **Sylvandre** (*Hipparchia fagi*) : 1 observation sur le site CEN des Coteaux d'Availles-Thouarsais (André Jourdain)
- **Thècle** (*Thécla*) de l'orme (*Satyrion w-album*) : 3 observées réalisées, seulement en Mellois (Marc Bruneau, William Cheyreyzy)

Les observateurs 2022

165 observateurs en 2022 :

Guy-Noël You, Neil Wilding, Philippe Wennagel, Thierry Wattez, Jean Warnet, Julien Vittier, Laetitia Vigent, Justine Vidal, Emmanuel Véricel, Éric Van Kalmthout, Dominique V, Victor Turpaud-Fizzala, Marie Christine et Loïc Troncin-Batard, Laurent Toquebiol, Francine Terrier, Claude Souchard, Aurélien Siraud, Clotilde Simonelli, Nicolas Sellier, David Salvador Morillas, Antoine Ruault, Mathieu Rouyez, Romane Routtier, Joan Roussell, Ludovic Rolland, Lucas Roger, Kevin Richard, Pierre Réveillaud, Patrick Raboin, Daniel Quoilin, Bernard Queval, Jean-François Quété, Emma Queneherve, Tiphaine Quanquoit, Maxime Pirio, Mireille Pigeau, Dominique Picq, Loïc Petit, Virginie Péron, Pascal Pelletier, Vincent Parvaud, Anthony Pallu, Damien Paivet, Isabelle Naudon, Yann Muller, Steve Moneuse, Nicolas Mokuenko, Jean-Michel Miot, Florian Migault, Philippe Migaud, Caroline Micallef, Johan Meuraillon, Charly Meteau, Paulin Mercier, Bertrand Mayot, Audrey Marsy, Léa Mariton, Bernard Mariteau, Lionel Manceau, Sabrina Maiano, Laplante Lucas, Mélanie Lucas, Pierre Leveque, Philippe Leprince, Lebaudy Léo, Olivier Lejeune, Éric Le Roy, Augustin Le Roux Delignières, Hervé Le Morvan, Julian Lazard, Christophe Lartigau, Marie-Agnès Larbot, Alexandre Langlais, Legrand Aymeric et Lamarche Aurore, Nathalie Lallart, Franck Jury, Andre Jourdain, Pascale Jean Dit Berthelot, Christophe Ingrand, Christian Hipeau, Robin Hasbrouck, Vincent Hallot, Sébastien Guinier, Soazic Grison-Bounadi, Patrice Grimaud, Martin Grienberger, Lionel Grandemange, Thierry Gouband, Thierry Gonnord, Sylvie Gonnord, Didier Godreau, Nathan Godet, Steve Girault, Vincent Gilet, Alain Gérard, Hervé Georget, Justine Gay, Stéphane Gautreau, Camille Gautheron, Cpie Gâtine Poitevine, Oscar Gates, Matthieu Garnier, Michel Fouquet, Guillaume Fontaine, Odeline Florens, Damien Fleurialt, Marc Fily, Bruno Fillon, Luc Fauconnier, Maxime Fauchaux, Hélène Echasseriau, Alain Durand, Stéphane Dulau, Patrick Dufour, Jasmin Ducry, Thierry Dubois, Sébastien Doucet, Cyrille Deliry, Antoine Csutoros, Alain Crespin, Pierre & Danièle Cousin, Paul Cousin, Nicolas Courivaud, Aurélie Couët, Nicolas Cotrel, Fabrice Conort, Clément Coicaud, Alain Clochard, Huguette Claude, Luc Clair, William Cheyreyzy, Romain Chazal, Joëlle Chatain, Stéphane Charrier, Rémi Chargé, Adrien Chaigne, Rémi Carpentier, Justine Caranove, Arthur Calladine, Raphaël Bussière, Henry Burban, Marc Bruneau, Melina Breton, Clément Braud, Sylvain Bost, Romain Bonnet, Michel Bonnessee, Amandine Bonnau, Louis Boizot, Alexandre Boissinot, Élie Bodin, Christophe Blouin, Guillaume Bitton, Patrice Biree, Emilie Bernard, Jean Bébien, Bérénice Baudry, Lucien Basque, Stéphane Barbier, Victoire Aziosmanoff, Gwenaëlle Auger, Naïs Aubouin, Sébastien Arribergé, Dominique Albi, Verdi Conseil Midi Atlantique (environnement).

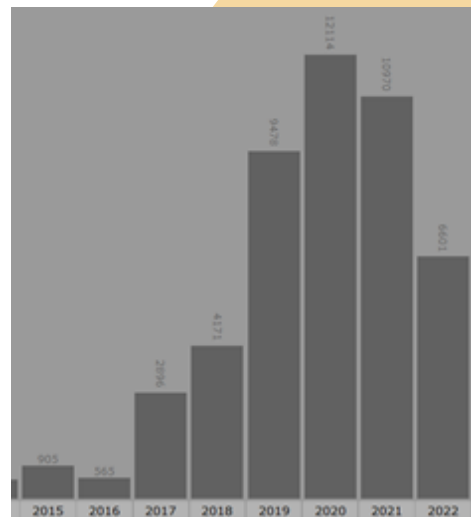
Démarches en cours

- Poursuite du projet pollinisateurs nocturnes (n5/3)

Evolution des connaissances

Les inventaires se sont poursuivis en 2022 dans la continuité du projet pollinisateurs de DSNE avec l'implication de plusieurs bénévoles très actifs ainsi que la collecte de données plus ponctuelle, ce qui a permis de collecter pas moins de 6 600 observations par 107 personnes (24 de plus qu'en 2021) !

Ceci avec les précédentes données collectées permet d'atteindre les 58 000 observations, soit le 3e groupe d'espèces (3.5%) le plus plébiscité sur nature79.org, après les oiseaux (79% !) et les Rhopalocères (5.8%).



Les observations marquantes

Dans les faits notables à l'échelle départementale, nous pouvons signaler :

- 3 espèces découvertes cette année :
 - *Luperina nickerlii* par S. Ducept.
 - *Eupithecia virgaureata* par F. Conort.
 - *Xanthia ruticilla* par A. Jourdain.
- 3 espèces redécouvertes après plusieurs décennies de non observation :
 - *Xanthia ocellaris* par F. Conort.
 - *Idaea muricata* par F. Conort et N. Wilding.
 - *Isturgia famula* par Alain Clochard.

Rhizedra lutosa © F. Conort



- Ainsi que 2 observations d'imagos de **Laineuse du prunier** (*Eriogaster catax*), une par F. Conort à Fontenille et une par Guillaume Bitton à la Sorinière.
- Et de nombreuses observations d'espèces déterminantes.

Laineuse du prunier © F. Conort

Résumé des inventaires Hétérocères 2022 en Mellois

Le programme sur les pollinisateurs nocturnes de DSNE et Vienne Nature a permis de 2018 à 2021 de nombreux inventaires sur les Hétérocères du département. Ce programme était piloté par Paulin MERCIER, entomologiste salarié de DSNE, sur des habitats différents encore préservés (exploitation agricole bocagère, pelouses sèches,...). Passionnés par ce groupe d'espèces très nombreuses et diversifiées, Neil WILDING et moi-même avons continué les prospections et inventaires en 2022 sur le sud des Deux-Sèvres et plus particulièrement en Mellois. Afin de renforcer l'état des connaissances et le statut de répartition des espèces, des habitats, propriétés du CEN NA, composés de landes à bruyères, prairies humides à molinie et boisements ont été inventoriés avec son accord. Un bocage calcaire de la vallée de la Boutonne, sur lequel le CEN interviendra à la demande de DSNE, a fait l'objet de prospections. 35 nuits d'inventaires, étalées de mars à octobre ont pu être effectuées lors des nuits propices (lune, météo). Les inventaires portent sur l'ensemble des Hétérocères qu'ils soient macros (grands) ou micros (petits). Néanmoins les macros hétérocères sont les plus représentatifs.

Concernant le massif boisé et milieu de landes-prairies humides à molinie de CLUSSAIS LA POMMERAIE - CAUNAY, ce sont 525 espèces qui ont été identifiées. Pour la zone humide de CAUNAY 335 espèces. Enfin concernant le bocage calcaire du bassin de LA BOUTONNE, 372 espèces.

Noctuelle améthyste
© F. Conort

6 espèces déterminantes ZNIEFF (seul statut de patrimonialité régional existant) ont été identifiées : Noctuelle brique (*Lycophotia erythrina*), Noctuelle améthyste (*Eucarta amethystina*), Nonagrie rougeâtre (*Coenobia rufa*), Xanthie hématine (*Agrochola haematidae*), La Callunaire discrète (*Pachycnemia tibiaria*), Lithosie de Godart (*Apaidia mesogona*). Deux espèces soumises à protection nationale ont également été inventoriées Laineuse du prunellier (*Eriogaster catax*) et Sphinx de l'épilobe (*Proserpinus proserpina*). De nombreuses espèces peu fréquentes voir rares en Deux-Sèvres ont également été cochées telles que Ephyre orbiculaire ou lichénée (*Cyclophora pendularia*), Phalène aurorale (*Idaea mauricata*), Hémithée de l'ajonc (*Pseudoterpna coronillaria*), etc.....



Sphinx livornica © F. Conort



D'autres groupes d'espèces ont pu être notées telles que certains Arachnides, Coléoptères dont la Saperde perforée (*Saperda perforata*) ou le Carabe tressé (*Carabus cancellatus*).

2023, sera une nouvelle année d'inventaire sur des sites géographiquement différents, toujours en sud 79, propriétés du CEN (pelouses sèches et bocage) et zone humide du bassin de LA BOUTONNE et à LEZAY.

Merci à Neil, Sue, Lisa et son équipe, Damien et les autres de leur participation et accompagnement, nous permettant de transmettre cette passion et de ne pas voir passer les longues heures d'attente.

N'oubliez pas de noter vos observations sur NATURE 79, accompagnées de photos si possible, nombre d'espèces ou groupes d'espèces étant d'identification complexe.

Fabrice Conort

Saperde perforée © F. Conort



Les observateurs 2022

109 observateurs en Deux-Sèvres :

Christiane Anderson, Alain Armouet, Gwenaëlle Auger, Victoire Aziosmanoff, Jean Bébien, Manon Béréhouc, Emilie Bernard, Christophe Blouin, Audrey Bodin, Baptistin Bodin, Élie Bodin, Louis Boizot, Maggie Bonmort, Michel Bonnessee, Romain Bonnet, Jean-Marie Boutin, Clément Braud, Magalie Brémond, Marc Bruneau, Arthur Calladine, Justine Caranove, Rémi Chargé, Stéphane Charrier, Joëlle Chatain, Oriane Chevasson, William Cheyreyzy, Huguette Claude, Alain Clochard, Clément Coicaud, Julien Collet, Fabrice Conort, Nicolas Cotrel, Paul Cousin, Alain Crespin, Cyrille Deliry, Sylvie Desgranges, Thierry Dubois, Samuel Ducept, Patrick Dufour, Alain Durand, Hélène Echasseriau, Odeline Florens, Guillaume Fontaine, Michel Fouquet, Giboin Françoise, Droual Gabin, Matthieu Garnier, Cpie Gâtine Poitevine, Jean-Yves Gautry, Hervé Georget, Alain Gérard, Vincent Gilet, Nathan Godet, Thierry Gonnord, Thierry Gouband, Lionel Grandemange, Patrice Grimaud, Christian Hipeau, Christophe Ingrand, Gabriel Jacob, Pascale Jean Dit Berthelot, Andre Jourdain, Elaine Lacroix, Nathalie Lallart, Legrand Aymeric et Lamarche Aurore, Alexandre Langlais, Augustin Le Roux Delignières, Éric Le Roy, Marylise Lebrun, Olivier Lejeune, Gildas Lemonnier, Lebaudy Léo, Catherine Lerat, Pierre Leveque, Laplante Lucas, Pascal Malignat, Lionel Manceau, Adrien Martineau, Paulin Mercier, Florian Migault, Jacques Mirou, Nicolas Mokuenko, Steve Moneuse, Jérémie Onillon, Damien Paivet, Anthony Pallu, Pascal Pelletier, Virginie Péron, Samuel Peroteau, Dominique Picq, Nicolas Pluchon, Jean-François Quété, Daniel Quoilin, Lucas Roger, Ludovic Rolland, Antoine Ruault, David Salvador Morillas, Nicolas Sellier, Clotilde Simonelli, Claude Souchard, Richard Tajasque, Victor Turpaud-Fizzala-Rnrvacherie-En-Lpo, Dominique V, Éric Verna, Laetitia Vigent, Jean Warnet, Thierry Wattez, Neil Wilding, Guy-Noël You

Démarches en cours

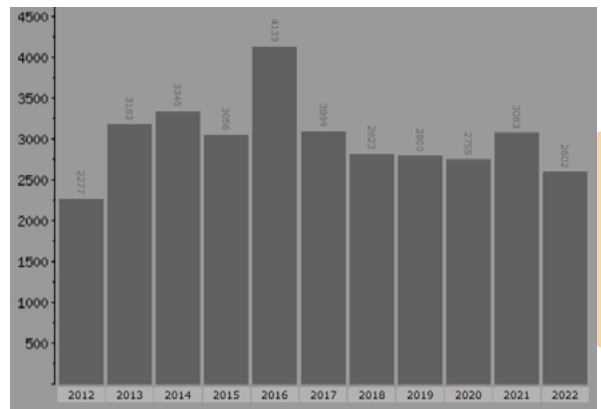
- Inventaires et suivis dans le cadre de diagnostics de sites CEN Nouvelle-Aquitaine et autres sites (Réserve Naturelle du Bocage des Antonins, commune de Celle-sur-Belle, site de compensation de la LGV Tours-Bordeaux...).
- Plan régional d'Actions pour les odonates.

Evolution des connaissances

En 2022, 2602 observations d'odonates ont été saisies dans nature 79. Pour rappel 3079 observations avaient été réalisées en 2021.

Cette diminution d'environ 15% du nombre de données peut être due à plusieurs facteurs comme la diminution de l'implication d'observateurs bien qu'il y ait une augmentation des contributeurs en 2022 (87 contre 74 en 2021 soit une augmentation de 15%) ou l'été caniculaire et une forte sécheresse qui ont rendu un bon nombre de milieux aquatique moins favorable pour les odonates.

Evolution du nombre d'observations d'odonates sur nature79 entre 2012 et 2022



Les observations marquantes



Gomphe de Graslin © L. Debordes

- **Gomphe de Graslin** (*Gomphus graslinii*) : 1 observation le 18 juin par Sylvain Bost, sur la vallée de la Boutonne à Chizé.
- **Leucorrhine à gros thorax** (*Leucorrhinia pectoralis*) 2 observations à Bousais le 13 mai par Elie Bodin et le 21 mai par Pascal Pelletier avec plusieurs individus et indices de reproduction observés.
- **Agrion exclamatif** (*Coenagrion pulchellum*) : 1 individu observé par Sébastien Arriubergé qui confirme la présence d'une population à Niort suite à la découverte d'individus en 2021.

Les observateurs 2022

87 observateurs en 2022 :

Thierry Wattez, Éric Van Kalmthout, Dominique V, Claude Souchard, Antoine Ruault, Romane Routtier, Lucas Roger, Mehdi Rezqallah, Jean-François Quété, Dominique Picq, Pascal Pelletier, Vincent Parvaud, Damien Paivet, Florian Migault, Audrey Marsy, Sabrina Maiano, Philippe Leprince, Alexandre Langlais, Franck Jury, Pascale Jean Dit Berthelot, Christian Hipeau, Patrice Grimaud, Didier Godreau, Cpie Gâtine Poitevine, Droual Gabin, Guillaume Fontaine, Maxime Fauchoux, Hélène Echasseriau, Sébastien Doucet, Cyrille Deliry, Pierre Defontaines, Alain Crespin, Aurélie Couët, Clément Coicaud, William Cheyrezy, Adrien Chaigne, Marc Bruneau, Sylvain Bost, Alexandre Boissinot, Christophe Blouin, Manon Béréhouc, Stéphane Barbier, Christiane Anderson, Verdi Conseil Midi Atlantique (environnement), Jean-Yves Airaud.

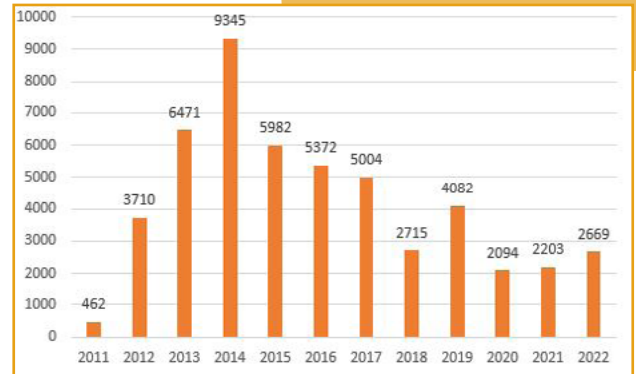
Démarches en cours

- Inventaires et suivis dans le cadre de diagnostic de sites CEN Nouvelle-Aquitaine et autres sites (Sites ENS, ZNIEFF, programme NET...).
- Echanges en vue du lancement d'un atlas à l'échelle Nouvelle-Aquitaine.

Evolution des connaissances

Nous venons de passer les 50 000 observations d'orthoptères qui ont été faites sur nature79.org avec 68 espèces signalées en Deux-Sèvres. En 2022, 2669 observations ont été réalisées et transmises.

Evolution du nombre d'observations d'orthoptères sur nature79



Les observations marquantes

Criquet de la Palène © L. Debordes



- **Criquet de la Palène** (*Stenobothrus lineatus*): Deux individus observés par Ludovic ROLLAND sur la commune d'Azay sur Thouet en août. Deux individus observés en juin et juillet sur le site CEN du Bois de la Noue par Marc BRUNEAU, l'espèce n'avait pas été revue sur le site depuis plus de 10 ans. 1 individu observé en juin par André JOURDAIN et Lisa PALANDRI sur le site CEN d'Availles. Quatre individus ont été observés sur la commune de Saivres en septembre par Ludovic ROLLAND. Découverte d'une belle population de plus d'une vingtaine d'individus sur le site CEN des marais et coteaux de Hanc par Marc BRUNEAU. Quatre observations par Ludovic ROLLAND au sein de la Vallée du Pressoir.

- **Decticelle annelée** (*Rhacocleis annulata*) : Après sa découverte en 2021 par Paulin Mercier l'espèce a été observée pour la deuxième fois par Joan ROUSSELL dans une pépinière le 02 novembre 2022.

Dectique verrucivore © M. Bruneau

- **Dectique verrucivore** (*Decticus verrucivorus*): Deux observations ont eu lieu par Marc BRUNEAU en juin sur le site CEN de Pierrailleuses



Les observateurs 2022

59 observateurs :

Sébastien Arriubergé, Stéphane Barbier, Jean Bébien, Christophe Blouin, Frédérique Bourgoïn, Vincent Boutifard, Eric Brugel, Marc Bruneau, Adrien Chaigne, Stéphane Charrier, William Cheyrezy, Huguette Claude, Fabrice Conort, Nicolas Cotrel, Paul Cousin, Cyrille Deliry, Matthieu Dorfiac, Patrick Dufour, Gianni Enselme, Bruno Fillon, Guillaume Fontaine, Michel Fouquet, Cpie Gâtine Poitevine, Camille Gautheron, Thierry Gonnord, Christophe Ingrand, Hugo Jame, Pascale Jean Dit Berthelot, Bastien Jorigné, Andre Jourdain, Nathalie Lallart, Legrand Aymeric et Lamarche Aurore, Alexandre Langlais, Julian Lazard, Lebaudy Léo, Paulin Mercier, Isabelle Naudon, Émilie Nezan, Servane Noël, Damien Paivet, Vincent Parvaud, Virginie Péron, Dominique Picq, Mireille Pigeau, Maxime Piriou, Emma Queneherve, Jean-François Quété, Daniel Quoilin, Lucas Roger, Ludovic Rolland, Joan ROUSSELL, Aurélien Siraud, Claude Souchard, Francine Terrier, Victor Turpaud-Fizzala-Rnrvacherie-En-Lpo, Dominique V, Jean-Pierre Vacher, Julien Vittier, Guy-Noël You.

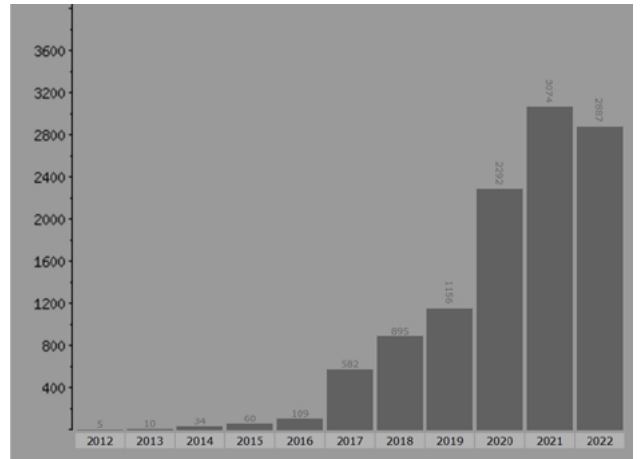
Démarches en cours

- Atlas Coccinelles des Deux- Sèvres (en lien avec celui du Massif armoricain - GREZIA) - 6e année

Evolution des connaissances

Encore une belle année pour la connaissance des coccinelles du département. En 2022, l'atlas en cours depuis 2017, a enregistré 2 836 nouvelles données.

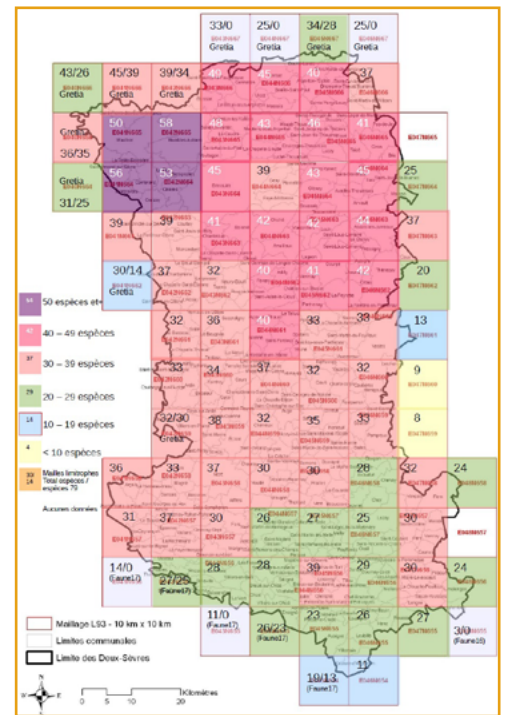
A noter également le travail de récolement des collections anciennes effectué par Stéphane Charrier qui nous offre ainsi le recul d'observations de plusieurs périodes depuis la fin du 19ème siècle. Il faut lire l'article paru dans HARMONIA – Coccinelles du monde, 27 (janv 2023) – Les Coccinellidae de la collection Pierre Drouhet (1933-2015), un patrimoine à préserver - Stéphane CHARRIER accessible en ligne à cette adresse : <https://harmoniacoccinellidae.jimdofree.com/bulletins/>. Ce numéro de Harmonia valorise également la contribution des naturalistes du département à propos d'une petite espèce de coccinelle pour laquelle Stéphane Charrier apporte des informations nouvelles : *Scymnus (Pullus) fraxini* en Deux-Sèvres en 2021 – Stéphane CHARRIER.



Ainsi, les observations contemporaines enrichies des données historiques constituent une ressource de plus de 12 000 données qui positionnent le département parmi ceux les mieux renseignés en France.

71 espèces sont désormais décrites pour les Deux-Sèvres et d'autres sont encore à découvrir. Chacun est invité pour 2023 à contribuer à cette dernière année de l'atlas des coccinelles du département.

Pour en savoir plus une formation est organisée le Dimanche 14 mai 2023 à la réserve naturelle régionale (inscription souhaitée).



Les observations marquantes

Novius cardinalis
© GN You

Quatre nouvelles espèces ont été relevées pour le département, toutes dues à Patrick Dufour (assurément le contributeur de l'année !) : *Nephus nigricans*, le 4 mars 2022 à Nueil-Les-Aubiers, *Novius cardinalis*, le 5 août 2022 à Nueil-Les-Aubiers, *Nephus bipunctatus* et *Cryptolaemus montrouzieri* à Niort le 23 septembre 2022.

Une nouvelle espèce de Coccinelle pour le département. Le 4 mars dernier au battage d'ajoncs en bord de route, une petite coccinelle, de moins de 2 mm, est tombée dans la toile de Patrick Dufour. L'observation à la loupe du dessous de l'insecte a permis d'orienter vers le genre *Nephus* qui regroupe actuellement deux espèces connues dans le département. Mais la présence de deux taches peu marquées sur l'arrière des élytres pouvait laisser penser qu'il s'agissait là d'une nouvelle espèce. C'est l'analyse de Jean-Pierre Coutanceau, président de l'association des Coccinellistes de France (ACOF), qui a permis de confirmer qu'il s'agissait de *Nephus nigricans*. Les observations de cette coccinelle sont très rares dans l'Ouest de la France et nous, rédacteurs de cette brève, avons encore peu d'informations sur son statut national si ce n'est que la donnée connue la plus proche est en Indre-et-Loire en 2007. *Nephus nigricans* est la 68ème espèce connue et la 14ème espèce nouvelle pour le département des Deux Sèvres depuis le début de l'atlas lancé en 2017 !



Merci aux 28 observateurs en 2022:

Emilie Bernard, Stéphane Bonnet, Eric Brugel, Marc Bruneau, Stéphane Charrier, Huguette Claude, Alain Clochard, Fabrice Conort, Paul Cousin, Cyrille Deliry, Jasmin Ducry, Patrick Dufour, Théo Emeriau, Guillaume Fontaine, Andre Jourdain, Éric Le Roy, Benoît Lunven, Audrey Marsy, Jérémie Onillon, Dominique Picq, Jean-François Quété, Daniel Quoilin, Patrick Raboin, Lucas Roger, Aurélien Siraud, Claude Souchard, Dominique V, Guy-Noël You.

Autres Coléoptères

Référent DSNE : Stéphane Charrier

Démarches en cours

- Inventaire des collections entomologiques du département par S. Charrier
- Inventaire des Saproxylophages de la RNR par l'ONF pour le compte de DSNE

Zoom sur les résultats de la RNR du Bocage des Antonins

Un inventaire des Coléoptères saproxyliques est réalisé dans la RNR du « Bocage des Antonins » (79, Deux-Sèvres). Le Laboratoire National d'Entomologie Forestière (LNEF) de l'Office National des Forêts a été mandaté pour réaliser cette étude. Le plan de gestion mentionne un enjeu important pour les Coléoptères saproxyliques avec 110 espèces déjà recensées, dont trois strictement protégées au niveau national (*Cerambyx cerdo*, *Rosalia alpina* et *Osmoderma eremita*) et une d'intérêt communautaire (*Lucanus cervus*).

L'échantillonnage 2020-2022 a été mis en œuvre au moyen de 4 pièges à interception de type Polytrap™. Ces pièges ont été placés sur des vieux arbres creux (3 chênes pédonculés et 1 frêne) durant 3 mois, d'avril à juillet. Le LNEF s'est également chargé d'identifier les spécimens capturés lors des inventaires menés par la réserve en 2018 et 2019.

L'échantillonnage 2020-2022 a permis le recensement de 311 espèces de Coléoptères appartenant à 46 familles, dont 249 espèces saproxyliques. Parmi ces espèces, 22 sont patrimoniales (IP3 et IP4) avec la présence d'une espèce très rare. De plus, deux d'entre elles sont considérées comme menacées à l'échelle européenne et 17 sont listées comme relictives des forêts primaires en Europe Centrale. Hormis le Pique-prune, toutes les espèces protégées et d'intérêt communautaires déjà signalées ont été recontactées.

En considérant l'ensemble des inventaires réalisés sur cette réserve, le nombre total d'espèces de Coléoptères s'élève à 477, dont 321 espèces saproxyliques. On y dénombre 34 espèces patrimoniales, dont 2 très rares à l'échelle nationale (IP4) : *Corticus bicoloroides* (Roubal, 1933) (Tenebrionidae) et *Pityophagus quercus* (Nitidulidae). Enfin, 3 espèces menacés à l'échelle européenne et 20 espèces relictives de forêts primaires en Europe Centrale y sont recensées.

La RNR du Bocage des Antonins se place en classe 2 avec une valeur patrimoniale élevée de 395. Ainsi, ce site est d'un intérêt national pour la conservation des Coléoptères saproxyliques. De manière générale, les enjeux de conservation y sont très élevés avec une responsabilité nationale importante dans les trois principales guildes, mais surtout pour la guildes des cavicoles. Néanmoins, le nombre d'espèces saproxyliques introduites y est très élevé (10 espèces), avec de plus la détection en 2021 d'un nouveau scolyte exotique, *Euplatypus parallelus* (Curculionidae).

Sur la réserve, le maintien des vieux arbres, ainsi que leur renouvellement, sont une priorité pour assurer la continuité spatiale et temporelle des habitats d'espèces. Néanmoins, la préservation du paysage bocager alentour serait nécessaire pour garantir la conservation à moyen et long terme des espèces écologiquement les plus exigeantes et conserver une trame fonctionnelle.

Autres invertébrés

Référent DSNE : Daniel Quoilin (punaises), Alexis Santilan (araignées), Nicolas Cotrel et Marc Bruneau

DSNE a également ouvert à la saisie d'autres taxons, selon la présence d'un vérificateur pour vérifier la fiabilité des données saisies, et au besoin épauler les observateurs dans leurs identifications. On retrouve ainsi :

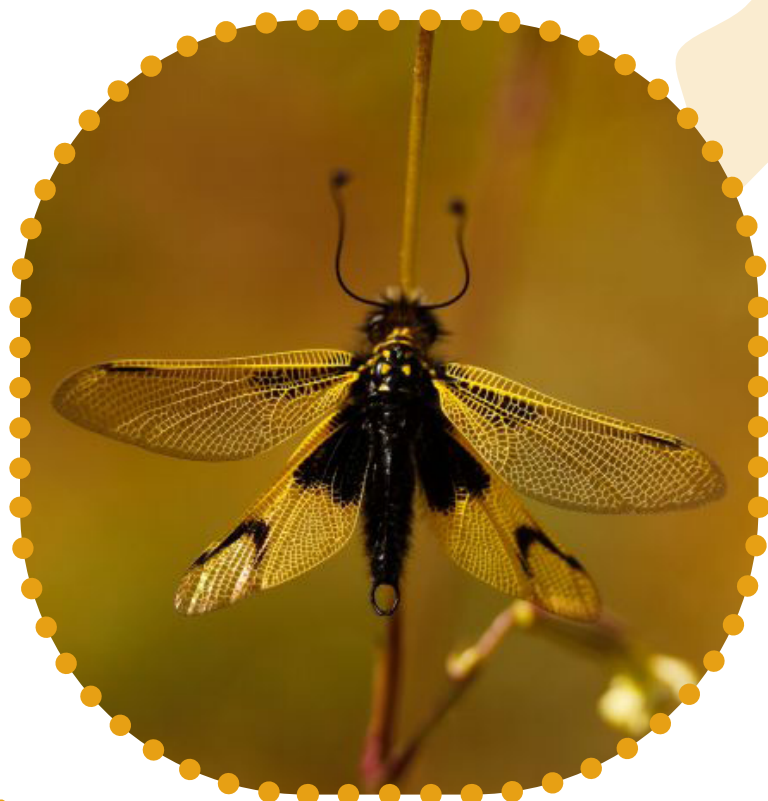
Mante d'Étrurie © J. Roussel



- Mantidés : 2 espèces saisies (103 pour la **Mante religieuse**) avec l'observation d'une espèce exotique trouvée ponctuellement : **Mante d'Étrurie** (*Ameles spallanzania* (=A. africana)) à Celles-sur-Belle par Joan Roussel.
- Cigales : 92 observations concernant 10-11 espèces.
- Punaises : 351 observations pour 78 espèces dont plusieurs observations remarquables
 - **Picromerus bidens** : 2 observations par Eric Brugel et Daniel Quoilin.
 - **Ancyrosoma leucogrammes** à Saint-Symphorien et Granzay-Gript par Daniel Quoilin.
 - **Sciocoris** (*Aposciocoris*) homalonotus à Arçais par Daniel Quoilin.
 - **Punaise diabolique** (*Halyomorpha halys*) 9 observations à Arçais, Saint-Symphorien, Fors et Niort par Daniel Quoilin.

- Névroptères : 39 observations
 - essentiellement de **Ascalphe ambré** (*Libelloides longicornis*) (33x) .
 - mais également 3 observations d'**Ascalphe soufré** (*Libelluloides coccajus*) à Hanc et Nanteuil par Marc Bruneau et Clotilde Simonelli.

Ascalphe ambré © T. Gouband



Punaise diabolique © D. Quoilin



- Phasmes : 18 observations de **Phasme gaulois** (*Clonopsis gallica*).
- Araignées : 118 observations seulement, pour 53 espèces ... mais l'essentiel des saisies sont saisies directement ailleurs, notamment pour nos propres données collectées par 1 prestataire sur la RNR.

Pour les groupes non ouverts à la saisie en Deux-Sèvres, les données sont quasi-inexistantes avec 15 observations de diptères, 8 d'Hyménoptères.

Démarches en cours

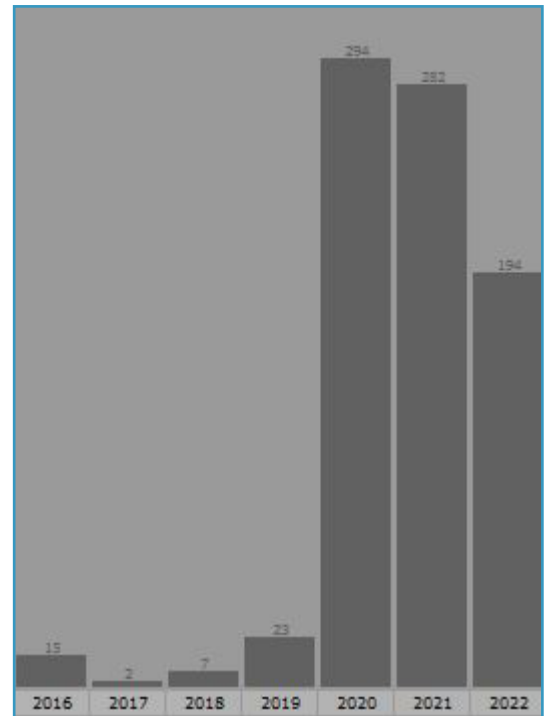
- 3ème année du projet «Mulette» en Nouvelle-Aquitaine, se poursuivant jusqu'en 2023.

Evolution des connaissances

Le Projet « Mulette de Nouvelle-Aquitaine » se poursuit pour sa troisième année consécutive à la recherche des Bivalves de nos cours d'eau.

Les connaissances étaient très lacunaires sur ce taxon avant le lancement de ce projet, avec très peu de données historiques ou d'articles. Suite à la mobilisation de partenaires (techniciens rivières, OFB, association de plongeurs) et des bénévoles, nous avons pu récolter plus de 830 données sur les Bivalves depuis 3 ans sur ce projet. Le projet étant à la base portée sur deux ans, le département a été bien prospecté sur l'ensemble de nos cours d'eau pour avoir une vision des espèces présentes en deux ans. En 2022, des plus petits cours d'eau et des zones lacunaires ont été prospectés pour compléter les connaissances dans leur ensemble.

Cette année n'aura pas permis de découvrir de nouvelle espèce, nous retrouvons donc 10 espèces de Naiades (Bivalves de grande taille, en opposition aux Sphaeriidae, Bivalves de très petite taille) en Deux-Sèvres, dont 2 ont été découvertes durant ce projet. Il s'agit de la Mulette épaisse (*Unio crassus*) découverte par Michel Bonnessée et Miguel Gailledrat dans 3 cours d'eau des Deux-Sèvres/Vienne, et de l'Anodonte comprimée (*Pseudanodonta complanata*) découverte par Nicolas Boileau dans la Sèvre Niortaise en 2021. La Mulette épaisse est protégée en France et inscrite à l'annexe II et IV de la Directive Habitat Faune- Flore. Elle arrive en Deux-Sèvres en limite occidentale de son aire de répartition. Quant à l'Anodonte comprimée, elle est classée « En Danger » sur la liste rouge nationale des mollusques menacés en France en raison de sa rareté et de sa sensibilité face aux Bivalves exotiques envahissants.



Nombre de données par année

Sur les 10 espèces que compte le département, 3 sont considérées comme envahissantes. Il s'agit de :

- la **Corbicule asiatique** (*Corbicula sp.*), présente dans la quasi-totalité des cours d'eau des Deux-Sèvres
- l'**Anodonte chinoise** (*Sinanodonta woodiana*), présente dans la Sèvre Nantaise et la Sèvre Niortaise et découverte de plus en plus régulièrement dans des étangs de Gâtine, qui pourrait donc entraîner la colonisation d'autres cours d'eau.
- la **Moule zébrée** (*Dreissena polymorpha*) pour le moment observée uniquement dans le Marais Poitevin, mais le prélèvement ADNe effectué sur la Sèvre Niortaise en amont de Niort en 2021 l'a détectée, ce qui indiquerait que l'espèce est présente bien plus en amont que ce que nous pensions.

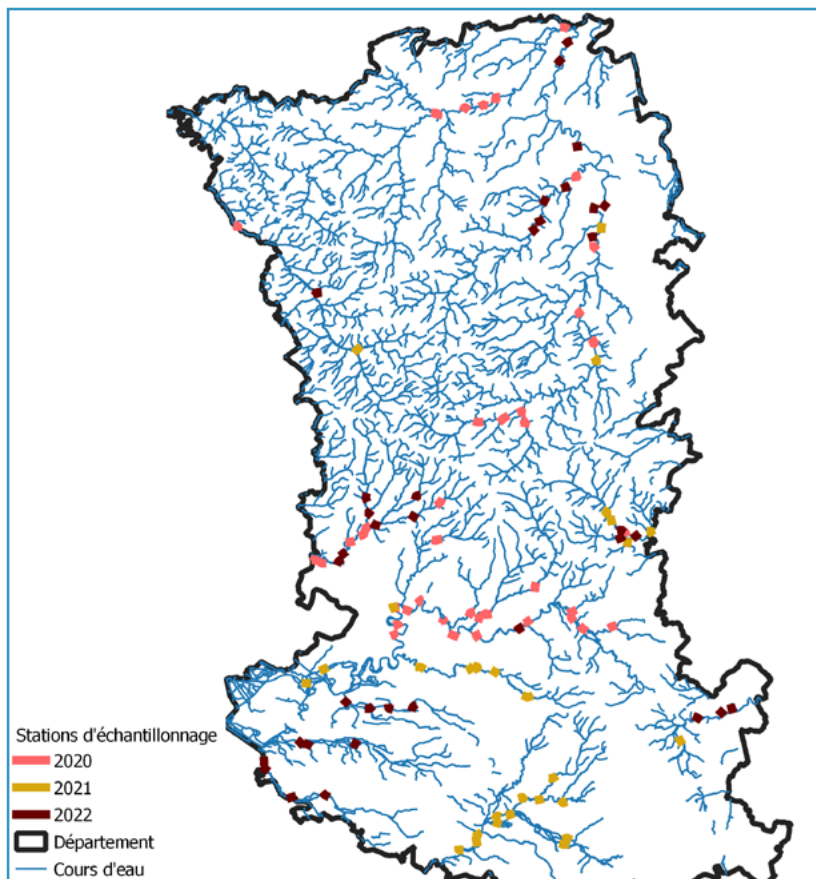
La présence de ces espèces est toutefois inquiétante, notamment l'Anodonte chinoise, qui entre en compétition pour la reproduction avec les espèces autochtones.

Siphon Anodonte © M. Bruneau



Pour parvenir à ces résultats, 105 transects ont été réalisés en waders dans nos cours d'eau (Cf carte) dont 37 en 2022, en utilisant un aquascope pour rechercher les individus vivants enfouis dans le substrat. Au vu des conditions météorologiques de 2022 et de l'assèchement de nombreux cours d'eau Deux-Sévriens, de nombreux individus récemment morts ont été observés dans de nombreux cours d'eau et cela concerne malheureusement des espèces rares comme la Mulette épaisse au sein de la Vonne. Ces observations sont inquiétantes et posent la question de la survie de certaines populations affectées par ces assèchs à répétition.

L'année 2022 aura été marquée par de nombreux événements sur les mulettes : plongée sur le Thouet, journée mulette à Sainte-Néomaye avec une matinée formation et une après-midi plongée, atelier détermination mulette au local de DSNE. Ces journées semblent de plus en plus attirer des participants avec 11 personnes présentes pour la formation sur Sainte-Néomaye. On note aussi un intérêt de la thématique par les médias avec plus d'une dizaine d'articles de presse sur les mulettes en Deux-Sèvres (France bleu, France 3, Courrier de l'ouest, Nouvelle république...).



© M. Bruneau



Deux prélèvements d'ADN environnemental ont pu être effectués en 2022, les résultats sont arrivés début 2023 et nous permettent de voir les espèces présentes en amont de Coulon et en amont de Massais sur l'Argenton afin d'améliorer notre connaissance sur l'ensemble des bivalves au sens large (petite et grande espèce) des cours d'eau des Deux-Sèvres. Malheureusement, le relevé effectué à Coulon avait comme vocation de confirmer la présence d'individus vivant d'Anodonte comprimé, mais sans succès... Au sein de ce relevé on note la première mention de Sphaerium lacustre qui dans le livre « Naïades et autres bivalves d'eau douce de France » est indiqué comme « souvent étant la seule espèce présente dans les milieux très dégradés » Cette espèce est témoin de la piètre qualité du Marais Poitevin pour les bivalves d'eau douce en lien aussi avec la présence de 3 espèces exotiques envahissantes recensées.

DSNE remercie ses partenaires (PNR du Marais Poitevin, OFB, CODEP 79, SMVT...) et ses bénévoles investis dans ce projet, en particulier Odeline Florens référente plongée pour les Deux-Sèvres et Michel Bonnessée référent bénévole pour les mulettes de l'association.

Nous vous donnons rendez-vous en 2023 pour entamer une nouvelle phase de projet sur les Bivalves !

Soutiens financiers 2022



Les observateurs 2022

Nous observons aussi de nombreux observateurs pour 2022 avec 18 participants :

Olivier Roques, André Jourdain, Jean-François Quété, Odeline Florens, Dominique Picq, Christophe Ingrand, Michel Fouquet, Marc Bruneau, Guy-Noël You, Michel Bonnessée, Paul Cousin, Aurélien Siraud, Pierre Rigou, Claude Souchard, Daniel Quoilin, Alain Clochard, Ludovic Rolland.

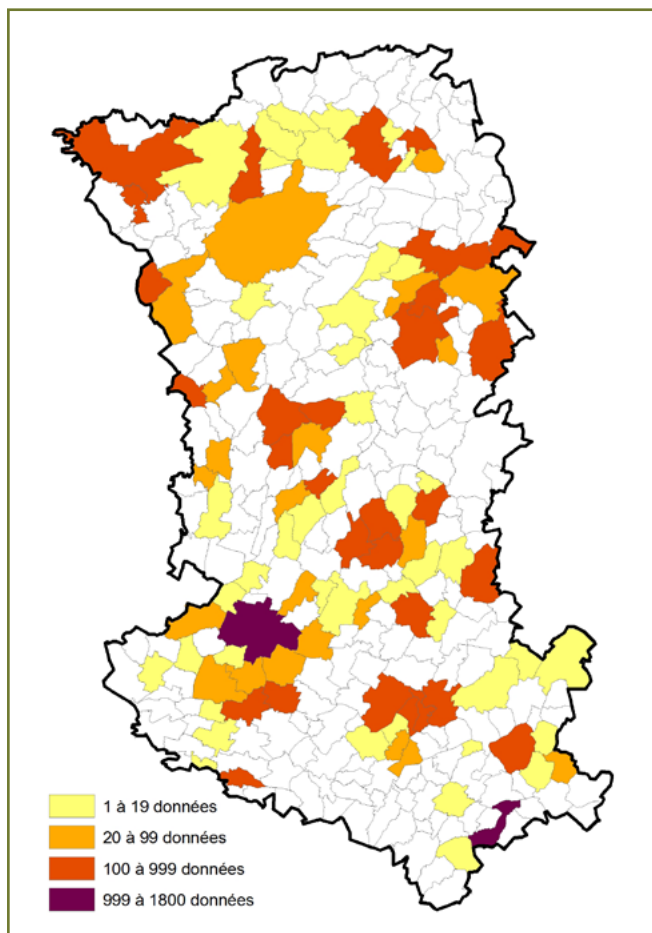
Démarches en cours

- Pas de projet botanique en cours en 2022.
- Travail sur le montage du projet picto-charentais d'état des lieux de la flore et des végétations des cours d'eau, qui démarrera en 2023.

Synthèse des connaissances pour l'année 2022

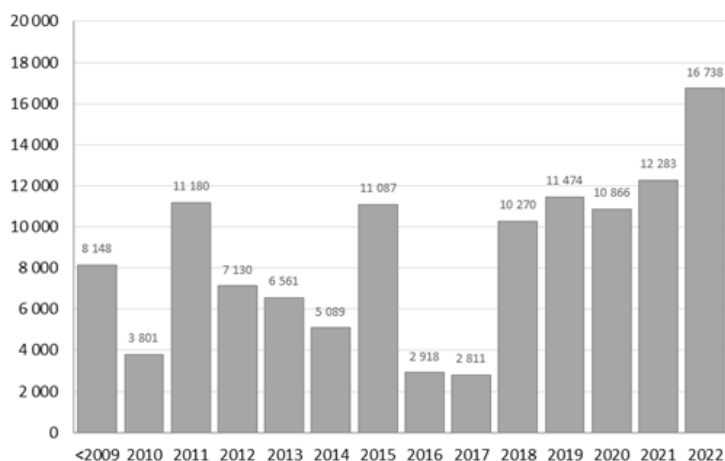
Les projets botaniques (tels que l'étude Messicoles en 2021) engrangent des lots de données conséquents. Malgré l'absence de tels projets en 2022, le nombre de données floristiques collectées à l'année atteint un record avec plus de 16 000 observations. Cela s'explique par la présence de 2 salariés botanistes ayant des missions produisant de nombreuses données : les diagnostics de sites CEN et 3 programmes d'Atlas de la Biodiversité Communale.

Nombre de données floristiques produites par commune en 2022



Type d'étude	Nombre de données (2022)	
Sites CEN Nouvelle-Aquitaine	5 964	36%
ABC (Gâtine, Haut Val de Sèvre, Melle)	5 982	36%
TVB (Mauléon, Pamproux, Sainte Néomaye)	1 331	8%
Suivis sur la RNR du Bocage des Antonins	109	1%
Autres diagnostics de parcelles publiques (Celles-sur-Belle, Thouars, ENS du Chatelier, Niort)	2 132	13%
Contributions OBV hors programmes financés	1 220	7%
Total :	16 738	100%

94% des données produites sont issues des travaux des salariés. Les 6% restants pourraient paraître moindres mais il n'en est rien ; cela représente tout de même 872 données, et nombre d'entre elles sont de grand intérêt (signalement de stations de plantes patrimoniales par les bénévoles).



Evolution du nombre d'observations floristiques de DSNE intégrées à l'OBV NA

Les données de DSNE sont saisies dans l'Observatoire de la Biodiversité Végétale de Nouvelle-Aquitaine (OBV). Une vidéo de présentation de la saisie sur cet outil a été produite par Paul Cousin, elle est disponible sur demande auprès de DSNE.

Pour le cas des études du CEN Nouvelle-Aquitaine, les données sont saisies dans leur propre base de données (kollect) puis elles seront reversées ensuite dans l'OBV.

Phytosociologie

Dans le cadre des diagnostics biologiques, DSNE réalise des inventaires et cartographies des “habitats”, lesquels sont identifiés via des “relevés phytosociologiques” sur des espaces respectant plusieurs critères d’homogénéité, les espèces sont listées et un coefficient d’abondance leur est attribué. La méthode de relevé phytosociologique est standardisée au niveau national.

DSNE est ainsi amené à réaliser de nombreux relevés phytosociologiques, qui constituent de précieuses références de l’état actuel des végétations. Ils peuvent être re-mobilisés pour des suivis diachroniques (comme cela est régulièrement fait pour les sites CEN), utilisés comme support d’études de valeur indicatrice de la végétation, ou pour caractériser des communautés végétales à l’échelle départementale. Ils constituent en outre une importante source de données floristiques.

À ce jour, 1 234 relevés phytosociologiques ont été réalisés et saisis dans l’OBV, dont 165 en 2022. Actuellement seuls les salariés ont réalisé ces relevés, parfois accompagnés par les bénévoles.

Bryologie

En l’absence d’espèces protégées en Deux-Sèvres, et en l’absence de référentiel de bioévaluation pour ce groupe, il n’est pas pris en compte dans les études conduites par les salariés. Pourtant, les bryophytes constituent un précieux groupe d’espèces indicatrices, parmi lesquelles des espèces relativement rares.

Leur détermination fait appel à des critères et à un vocabulaire spécifique, différents de la flore vasculaire.

Si les salariés ne travaillent pas encore sur ce groupe, des activités de bénévoles sont cependant à signaler, telles que la poursuite de l’inventaire des bryophytes de la RNR du Bocage des Antonins par Michel Bonnessée : le site héberge une riche bryoflore avec 9 espèces d’hépatiques et 45 espèces et variétés de mousses connues en 2022.

Zygodon viridissimus - Somité de tige © M. Bonnessée



Arbres remarquables

Depuis notre inventaire 2014-2015 et la publication du livre « Arbres remarquables des Deux-Sèvres » en 2017, DSNE reste actif sur cette thématique :

Chêne à cinq troncs © J. Chauveau



- Coordination, avec l’assistance technique de l’ARB Nouvelle-Aquitaine et la contribution de Prom’Haies et de Bocage Pays Branché, d’une base de données sur les arbres remarquables des Deux-Sèvres. Les arbres remarquables peuvent toujours nous être signalés. Ceux accessibles au public sont ensuite consultables sur le géoportail de l’ARB N-A (<https://geoportail.biodiversite-nouvelle-aquitaine.fr/visualiseur/?idlyr=15429>). À ce jour, plus de 1000 arbres ont été signalés par plus de 80 observateurs.
- Mise à disposition de cet inventaire auprès des collectivités, en vue de protéger les arbres remarquables dans leurs documents d’urbanisme. Jusqu’à présent 4 communes et 2 intercommunalités nous ont sollicités. Nous accompagnons certaines d’entre elles pour préciser le niveau de remarquabilité des arbres que nous avons répertoriés, afin de sélectionner ou non ceux qui seront effectivement protégés dans leurs documents d’urbanisme.
- Labellisation ‘Arbre remarquable de France’ décerné par A.R.B.R.E.S. : DSNE accompagne certaines demandes de label en mettant à disposition des informations sur les arbres concernés.
- Réponse à des sollicitations pour des arbres menacés (en moyenne 1 par mois), souvent dans le cadre de conflits de voisinage autour d’un arbre ; nous apportons alors un éclairage sur la législation. Pour cela une de synthèse des moyens réglementaires de protéger les arbres a été produite ; elle est régulièrement mise à jour, au fil des évolutions de la législation ; dernière version en date : novembre 2022 => https://www.dsne.org/wp-content/uploads/2022/11/DSNE_Legislation_Arbres_V4.pdf

En 2022, signalons l’accompagnement d’un propriétaire qui s’est terminé par un jugement en appel créant une jurisprudence en faveur d’arbres têtards dans le Marais poitevin.

Quelques observations 2022

26/02 : **Capillaire noir** (*Asplenium trichomanes*), sous-espèce pachyrachis : 2 individus dans le muret du lavoir au sud-est de l'église à Saint-Georges-de-Rex (SB). Deuxième station deux-sévrienne (après celle de Champdeniers).

15/03 : **Orchis géant** (*Himantoglossum robertianum*), 7 individus en bord de route à Louin (CBr). Première mention deux-sévrienne de cette orchidée méditerranéenne à floraison hivernale, qui est en expansion vers le nord : elle a été décelée en 2014 en Charente-Maritime, puis en 2019 en Vendée.

15/03 : **Isopyre faux Pigamon** (*Isopyrum thalictroides*), espèce vernale des sous-bois, observée à Nanteuil en Vallée du Magnerolles au niveau de Bourg Neuf (RP).



Orchis géant © S. Barbier

Anogramme à feuilles minces © G. Koch



Fritillaire pintade (*Fritillaria meleagris*) : les diverses mentions en 2022 complètent encore la répartition de cette espèce emblématique de nos zones humides. Elle a été signalée cette année sur 17 communes (Argenton-les-Vallées, Azay-sur-Thouet, Chantecorps, Chef-Boutonne, Clussais-la-Pommeraiie, François, Gourgé, Hanc, la Forêt-sur-Sèvre, La Mothe-Saint-Héray, Mazières-sur-Béronne, Pamproux, Périgné, Saint-André-sur-Sèvre, Sainte-Néomaye, Sansais et Souvigné) par 10 observateurs (SB, CBI, MB, PC, TG, PJ, MM, DP, MR, LR). Nous restons intéressés par les données de cette espèce (qui avait fait l'objet d'un projet associatif il y a plus de 20 ans).

Avril : **Anogramme à feuilles minces** (*Anogramma leptophylla*) : découvert dans la vallée de l'Argenton en avril 2022 (AC) ; il s'agit du premier signalement de l'espèce en Deux-Sèvres. Cette petite fougère annuelle, très grêle, s'ajoute aux 33 espèces de ptéridophytes (fougères et plantes alliées) connues en Deux-Sèvres jusqu'à ce jour. C'est une espèce méditerranéenne-atlantique connue dans certains départements proches (Vendée, Loire-Atlantique, Vienne). Elle se développe dans un habitat particulier : le sol relativement humide à la base et sous certains blocs rocheux.

22/04 : de belles populations de **Pédiculaire des forêts** (*Pedicularis sylvatica*) sur certaines allées humides de la Forêt d'Autun (ABC Gâtine) (MB, PC)

5/05 : **Laïche à épis grêles** (*Carex strigosa*) découverte sur une parcelle communale de Sainte-Néomaye en bord de Sèvre Niortaise, dans le cadre d'un projet TVB avec cette commune (SB) ; ce *Carex* localement abondant dans le Marais poitevin est plus rare ailleurs en Deux-Sèvres.

10/05 : le **Scirpe à inflorescence ovoïde** (*Eleocharis ovata*), une dizaine de pieds en bord de mare sableuse au sein de l'exploitation de Baptiste Nettier à la Chagnelle, espèce relativement rare en Deux-Sèvres (PC).

Laïche appauvrie (*Carex depauperata*) : quelques pieds en lisière de plusieurs boisements autour du Barrage de la Touche-Poupard, sur les communes d'Exireuil et de Saint-Georges-de-Noisné (dans le cadre de l'ABC Haut Val de Sèvre) le 04/05 puis 16/05 (PC).



Chou giroflé © S. Barbier

Chou giroflé (*Coincya monensis*) observé sur une pelouse siliceuse proche du lieu-dit Boussin sur la commune de St Loup Lamairé, dans le cadre de l'ABC Gâtine, le 18/05 (PC). Et en bord de route à Saint Clémentin, à l'Est de Pont Grolleau, le 27/05 (SB).

Moenchie dressée (*Moenchia erecta*) : plusieurs centaines de pieds sur des affleurements granitiques à Gourgé le 31/03 (PC), dans le cadre de l'ABC Gâtine ; et le 7/06 plusieurs centaines de pieds (desséchés) sur le haut des coteaux rocheux de l'ENS de la prairie du Châtelier à Missé, géré par la Communauté de Communes du Thouarsais (SB).

21/05 : **Fraisier vert** (*Fragaria viridis*) découvert en Vallée de Bourdigal (Assais-les-Jumeaux), à l'occasion d'une animation botanique pour le CEN sur ce site à nombreux enjeux botaniques.

24/05 : **Orchis des marais** (*Anacamptis palustris*), 1447 individus sur le site CEN de la Prairie de Moquerat à Caunay. 5ème année consécutive de hausse des effectifs pour cette population concentrée sur 1 ha (SB).

27/05 : **Buplèvre ovale** (*Bupleurum subovatum*) : plusieurs dizaines d'individus près de la Vallée de la Treille à Loubillé (ABr, VC).

17/06 : **Bruyère à quatre angles** (*Erica tetralix*), une petite population (moins de 100 individus) de cette belle bruyère a été observée au bord d'une mare forestière en forêt d'Autun (ER).

Orobanche des genêts (*Orobanche rapum-genistae*) : cette espèce relativement sous prospectée en Deux-Sèvres a été observée en Forêt d'Autun (une dizaine d'individus, le 17/06), sur la ferme de Troupeau rouge au lieu-dit les Biettes (une trentaine d'individus, le 18/05) et sur la ferme Saboureau à proximité du barrage de la Touche Poupard (2 individus, le 04/05) (PC).



Laïche écailleuse © S. Barbier

Limnanthème faux-nénuphar © S. Barbier



21/06 : quatre pieds de **Laïche écailleuse** (*Carex lepidocarpa*) dans le marais des Aiffres sur le site CEN du bocage de à Pliboux, au niveau d'une ancienne prairie à Molinie densément colonisée par les ligneux (SB).

15/07 : **Naiade majeure** (*Najas marina*), espèce aquatique découverte dans l'étang de Forges à la RNR du Bocage des Antonins où elle n'avait jamais été observée jusqu'à présent (OC).

23/09 : **Limnanthème faux-nénuphar** (*Nymphoides peltata*) sur tout le pourtour de l'étang de la Chaudronnière à Noitierre (AC).

L'Odontite de Jaubert (*Odontites jaubertianus*) : Pamproux, ancienne carrière de Bel Air, 14 individus subsistant sur une petite pelouse en cours de fermeture perturbée par les lapins, le 5/10 (SB). Fors et Saint-Symphorien, ancienne carrière des Vieille Nouzières, environ 13 000 tiges (= autant d'individus ?) sur les pelouses ourlifiées en marge de l'ancienne fosse aujourd'hui comblée, le 19/09 (SB). Plaine de Bric (Valdelaume), quelques individus dans une jachère le 26/08 (MB).

25/07 : **Scirpe épingle** (*Eleocharis acicularis*), 200 à 300 individus sur les rives exondées de la Sèvre Nantaise à proximité de "la Prée des Cosses" (site CEN) (PC).

26/07 : **Cicendie naine** (*Exaculum pusillum*), une cinquantaine de pieds sur un chemin dans la forêt d'Autun (PC). D'autres petites annuelles relativement rares en Deux-Sèvres ont pu être observées en petits effectifs sur la forêt d'Autun comme la **Centenille naine** (*Lysimachia minima*) (ER, PC) et la **Cicendie filiforme** (*Cicendia filiformis*) (ER).

05/07: **Utriculaire vulgaire** (*Utricularia australis*), une cinquantaine d'individus au bord d'un étang proche de la Pisonnière au sein de la ferme de la Millanchère (PC).

Potamot dense (*Groenlandia densa*) : espèce peu commune en Deux-Sèvres (ou sous-prospectée) observée en nombre dans une mare à Augé sur l'exploitation des Belles Vaches le 03/05 et à Hanc (station déjà connue) sur la mare du Pré de la Noue le 11/05 (PC).

Goutte de sang (*Adonis annua*) : première mention (selon l'OBV-NA) de cette messicole sur la commune de Niort dans le cadre de l'ABC Niort avec quelques pieds observés à l'est de la commune le 08/06; deux individus sur la parcelle de Créateur de forêt à Plaine d'Argenson le 07/06 (PC).

Osmonde royale (*Osmunda regalis*) : cette grande fougère des milieux inondables avait été signalée à Terves à la fin du XIXème siècle par Olivier-Jules Richard. Elle n'avait pas été retrouvée il y a 10 ans lors de l'inventaire des fougères et plantes alliées de DSNE (2010-2013). Mais elle est encore bien présente dans le secteur : elle a été revue le long du Dolo à Terves, au Moulin de Moriette, en septembre-octobre 2022 (FJR).

Zoom : les marais et coteaux de Hanc, site à diversité floristique exceptionnelle :

En 2022 ce site CEN a bénéficié de son premier diagnostic. 27 espèces patrimoniales ont été détectées sur les parcelles dont le CEN Nouvelle-Aquitaine est propriétaire, dont de nombreuses espèces menacées et/ou rares à l'échelle régionale. Quelques-unes étaient déjà connues de ce site, notamment du Pré de la Noue, mais cet inventaire 2022 a permis d'affiner les effectifs et de les découvrir sur d'autres parcelles : 70 pieds d'Orchis incarnat (*Dactylorhiza incarnata*), 210 individus d'Orchis militaire (*Orchis militaris*), 579 individus d'Orchis moucheron (*Gymnadenia conopsea*), environ 500 pieds de Pigamon nain (*Thalictrum minus*), plus de 15 000 pieds de Gaillet boréal (*Galium boreale*).

D'autres espèces peu communes sur les Deux-Sèvres n'étaient pas connues ici, telles que le Mélampyre des champs (*Melampyrum arvense*, 1500 à 2000 individus estimés), la Xéranthème fétide (*Xeranthemum cylindraceum*, très abondante), le Sérapias langue (*Serapias lingua*, 3 individus), ou encore la rare Aristoloche à nervures peu nombreuses (*Aristolochia paucinervis*, entre 600 et 700 individus).



Aristolochie à nervures peu nombreuses © P. Cousin

Les observateurs 2022 (entre parenthèses, initiales des auteurs d'observations présentées ci-dessus)

Observations floristiques :

Cédric Auburtin (CA), Stéphane Barbier (SB), Alice Belain (ABn), Adrien Berquer (ABr), Christophe Blouin (CBI), Clément Braud (CBr), Michel Bonnessée (MBo), Michel Chauvet (MC), Marc Bruneau (MB), Alain Clochard (AC), Olivier Collober (OC), Valentin Cornet (VC), Nicolas Cotrel (NC), Paul Cousin (PC), Kévin Girard (KG), Thierry Gouband (TG), Christophe Ingrand (CI), Pascale Jean Dit Berthelot (PJ), Thomas Masclaux (TM), Magali Migaud (MM), Jean-Pierre Millochou (JPM), Jean-Michel Minot (JMM), Dominique Picq (DP), René Pouit (RP), Daniel Quoilin (DQ), Eva Richez (ER), Michel Renard (MR), Ludovic Rolland (LR), François-Jean Rousselot (JFR).

Arbres remarquables :

Anthony Brémand, Joseph Chauveau, Christophe Germain, Patrick Griffault, Yanick Météau, Emile Ogereau, Geneviève Sauvée.

Rapport d'activités naturalistes 2022

La contribution à la connaissance, et donc la protection, de notre patrimoine naturel est l'affaire de tous, néophytes comme experts.

Merci au plus de 300 contributeurs ayant contribué en 2022 et n'hésitez pas à nous rejoindre !

Partager son obs¹



C'est participer à la connaissance !

1 : une obs' c'est une observation naturaliste.

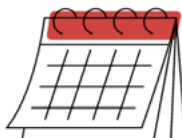
Les ingrédients d'une obs¹ réussie :



Un nom



Un lieu



Une date



Une photo

www.nature79.fr
www.inaturalist.org

Création : CPIE de Gâtine poitevine 2023 © canva



Deux-Sèvres Nature Environnement
48 rue Rouget de Lisle - 79000 Niort
contact@dsne.org - www.dsne.org

Association loi 1901 - affiliée à France Nature Environnement - Agréée au titre de la loi de Protection de la Nature et du Code de l'environnement